

PAHAYAG NA IMPORMASYON TUNGKOL SA BAKUNA

Bakuna para sa Japanese Encephalitis

Mga Dapat Ninyong Malaman

Maraming Pahayag na Impormasyon Tungkol sa Bakuna na nakalathala sa Spanish at iba pang wika. Tignan ang www.immunize.org/vis

1 Bakit Kailangan ang Bakuna?

Ang Japanese encephalitis (JE) ay isang malubhang impeksyong sanhi ng mikrobyong dulot ng Japanese encephalitis.

- Ito ay karaniwang nagaganap sa mga liblib na bahagi ng Asya.
- Ito ay kumakalat sa pamamagitan ng kagat ng nakakahawang lamok. Hindi ito nakakahawa ng tao sa tao.
- Mababa ang panganib para sa mga manlalakbay. Mataas ang panganib sa mga taong naninirahan kung saan ang sakit ay karaniwan, o para sa mga taong naglalakbay doon nang mahabang panahon.
- Karamihan sa mga taong nahawaan ng JE bayrus ay walang anumang mga sintomas na makikita. Ang iba ay maaaring magkaroon ng bahagyang sintomas gaya ng lagnat, sakit ng ulo o kaya naman ay kasing lubha ng encephalitis.
- Ang isang taong may encephalitis ay maaring makaranas ng lagnat, paninigas ng leeg, kombulsyon at pagkawala ng malay. Isa sa apat na may encephalitis ang namamatay. Umaabot sa kalahati ng hindi namatay ang nagkakaroon na permanenteng kapansanan.
- Pinaniniwalaan na ang impeksyon na ito ay nakaapekto sa mga sanggol sa sinapupunan.

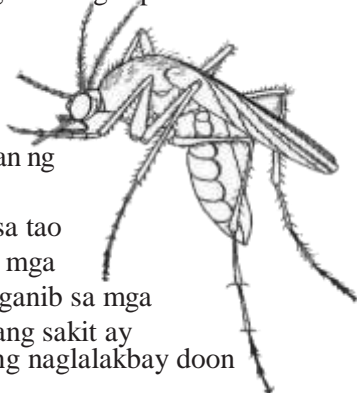
Ang bakuna para sa JE ay makatutulong upang protektahan ang mga manlalakbay mula sa sakit na JE.

2 Bakuna para sa JE

Ang Bakuna para sa Japanese encephalitis ay aprobadong para sa may 2 buwan gulang pataas. Ito ay inirerekomenda sa mga manlalakbay sa Asya na:

- Planong manatili ng isang buwan sa mga lugar na apektado ng JE,
- planong maglakbay ng kulang isang buwan, ngunit bibisita sa mga liblib na lugar at maraming oras na mananatili sa labas,
- maglalakbay sa lugar kung saan laganap ang JE, o
- hindi tiyak ang mga plano sa paglalakbay .

Ang mga manggagawa sa laboratoryo na may panganib sa pagkakalantad sa mikrobyong JE ay dapat ding mabakunahan.



Ang bakuna ay ibinibigay bilang isang serye sa 2-dosis, ang bawat dosis ay may pagitan na 28 araw. Ang pangalawang dosis ay dapat na ibigay ng hindi bababa sa isang linggo bago ang paglalakbay. Ang mga batang mas bata sa 3 taong gulang ay makakuha ng mas maliit na dosis kaysa sa mga pasyenteng higit sa 3 taong gulang pataas.

Ang kasunod na dosis ay inirerekomenda para sa sinumang 17 o mas matanda na nabakunahan makalipas ang isang taon at nasa panganib ng pagkalantad. Wala pang impormasyon na kinakailang din ng kasunod na dosis para sa mga bata.

TANDAAN: Ang pinakamabisang paraan upang maiwasan ang JE ay iwasan ang kagat ng lamok. Maari lang payuhan ng iyong doctor.

3 Mga Hindi Dapat Magpabakuna

- Sinuman na nagkaroon ng malubhang alerdye (banta sa buhay) sa isang dosis ng JE ay hindi na dapat kumuha ng isa pang dosis.
- Sinuman na may isang malubhang alerdye (banta sa buhay) sa anumang sangkap ng JE ay hindi dapat magpabakuna
Sabihin sa iyong doktor kung mayroon kang anumang malubhang alerdye ayon sa iyong nalalaman.
- Ang mga buntis na kababaihan ay hindi dapat kumuha ng bakuna para sa JE. Kung ikaw ay buntis, sumangguni sa iyong doktor.

Kung ikaw ay maglalakbay ng mas maikli sa 30 araw, lalo na kung ikaw ay mananatili sa mga lugar na syudad, sabihin sa iyong doktor. Maaring hindi mo na kakailanganin ang bakuna.



4**Mga Panganib sa Reaksyon ng Bakuna**

Ang pagpapabakuna, tulad ng anumang gamot, mayroon ding pagkakataon na magkaroon ito ng masamang epekto. Kapag ito ay nangyari, kadalasang banayad lamang at nawawala rin ng kusa.

Mga kaunting suliranin

- Pananakit, panlalambot, pamumula, o pamamaga sa bahagi ng katawan na binakunahan.
- Lagnat (karaniwan sa bata)
- Sakit ng ulo, pananakit ng kalamnan (karaniwan sa matatanda).

Katamtaman o Malubhang Suliranin

- Ipinakikita sa mga pag-aaral na napakabihira magkaroon ng malalang reaksiyon sa ganitong uri ng bakuna

Mga problema na maaaring mangyari pagkatapos ng anumang bakuna

- Ang pansamantalang pagkawalang-malay ay maaaring mangyari pagkatapos ng anumang medikal na pamamaraan, kabilang ang pagbabakuna. Ang pag-upo o pag-higa ng 15 minuto ay maaaring makatulong upang maiwasan ang pagkawalang-malay at pinsalang sanhi ng isang pagbagsak. Sabihin sa iyong doktor kung ikaw ay nahihilo, o may mga pagbabago sa paningin o nagri-ring ang mga tenga.
- Ang pang-matagalang pananakit ng balikat at limitadong paggalaw ng braso sanhi ng bakuna ay bihirang mangyari.
- Ang malubhang reaksiyon sa alerdye mula sa isang bakuna ay napakabihirang mangyari, tinataya na mas mababa sa 1 sa isang milyon na dosis. Kung ang isa ay maganap, ito ay karaniwang mga ilang minuto o ilang oras matapos ang bakuna.

Ang kaligtasan ng bakuna ay palagi sinusubaybayan. Para sa maghigit na impormasyon, bisitahin ang : www.cdc.gov/vaccinesafety/

Upang pahintulutan ang (mga) tagapagkaloob ng pangangalagang medical ng tumpak na impormasyon tungkol sa kalagayan ng panlaban sa sakit o pagbabakuna, pagtaya sa panlaban sa sakit, at isang inirerekomendang alatuntunan ng pagbibigay sa hinaharap ng panlaban sa sakit, ang impormasyon ay ipapadala sa Michigan Care Improvement Registry (Talaan ng Pagpapahusay ng Pangangalaga ng Michigan). Ang mga tao ay may karapatang humiling na huwag magpadala ng impormasyon sa Talaan ang kanilang tagapagkaloob ng pangangalagang medical.

DCH-1262

AUTH: P.H.S., Act 42, Sect. 2126.

5**Papaano kung may malubhang Reaksiyon?****Ano ang dapat kong hanapin?**

Maghanap ng anumang bagay na may kinalaman sa iyo, tulad ng mga palatandaan ng isang malubhang alerdyek reaksiyon, napakataas na lagnat, o mga pagbabago sa pag-uugali. Ang mga palatandaan ng isang malubhang alerdyek na reaksiyon ay maykasamang pantal, pamamaga ng mukha at lalamunan, kahirapan sa paghinga, mabilis na tibok ng puso, pagkahilo, at panghihina. Ang mga ito ay karaniwang magaganap mga ilang minuto o ilang oras matapos ang bakuna.

Ano ang dapat kong gawin?

- Kung sa tingin mo ito ay isang malubhang alerdyek reaksiyon o iba pang emerhensiya na hindi maaaring makapag-hintay, tumawag sa 9-1-1 o dalahin sa pinakamalapit na ospital. Kung hindi man, tumawag sa iyong doktor.
- Pagkatapos, ang reaksiyon ay dapat na ireport sa "Vaccine Adverse Event Reporting System" (VAERS). Maaring mong i-file ng iyong doctor ang ulat sa website na www.vaers.hhs.gov, o sa pamamagitan ng pagtawag 1-800-822-7967.

Ang VAERS ay para lamang sa ulat tungkol sa reaksiyon ng bakuna. Hindi sila makapagbibigay ng payong medikal.

6**Paano ako makakaalam ng higit pang impormasyon?**

- Magtanong sa iyong doktor. 1-888-767-4687
- Tumawag sa Kagawaran ng Kalusugan.
- Makipag-ugnaysan sa Centers for Disease Control and Prevention (CDC):
 - Tumawag sa **1-800-232-4636 (1-800-CDC-INFO)**
 - Bumisita sa pangkalusugang website ng mga manlalakbay ng CDC sa www.cdc.gov/travel
 - Bumisita sa CDC's JE website sa www.cdc.gov/japaneseencephalitis/

Vaccine Information Statement
Japanese Encephalitis Vaccine
Tagalog

01/24/2014



Translation provided by the California Department of
Public Health