

مرض السل (تي بي) النشط

الأشخاص ذوو مرض السل (تي بي) قد يظهر عليهم واحد أو أكثر من هذه الأعراض:

- سعال لثلاثة أسابيع أو أطول
- فقدان وزن
- شهية ضعيفة
- تعرق بالليل
- حمى
- قشعريرة
- الشعور بالتعب أو الضعف
- ألم في الصدر
- إخراج دم أو مادة بنية اللون بالسعال من رئتيك

كيف يختبر الأطباء مرض السل (تي بي) ؟

- ربما تحتاج لأكثر من إختبار واحد للسل (تي بي).
- إختبار الجلد ماتوكس يمكن أن يخبر إذا ما كانت جراثيم السل (تي بي) فى جسمك حتى لو كانت فى "سبات".
- أشعة إكس الصدرية يمكن أن تخبر إذا ما كانت الجراثيم قد أذت رئتيك.
- إختبارات مزرعة للصباق يمكن أن تخبر إذا ما كانت جراثيم السل (تي بي) تنمو فى رئتيك.

كيف يمكن أن أتحسن ؟

- تحتاج أن ترى طبيباً و أن تأخذ أدوية خاصة للسل (تي بي) لقتل جراثيم السل.
- جراثيم السل (تي بي) قوية و تعيش لمدة طويلة. ستشعر بالتحسن بعد أسابيع قليلة من بدء أخذك لأدوية السل (تي بي). للتحقق من قتل كل جراثيم السل (تي بي) يجب عليك أن تستمر فى أخذ أدوية السل (تي بي) لمدة 6 - 9 أشهر على الأقل.
- إنه من الأهمية أن ترى طبيبك كل شهر حتى إنتهاء علاجك من السل (تي بي). سيجرى الطبيب إختبارات ليتأكد أنك تتحسن و سيسأل عما إذا كانت هناك مشاكل بخصوص الأدوية و سيجيب على أسئلتك.

ماذا سيحدث إذا لم أخذ الدواء ؟

جراثيم السل (تي بي) قوية جداً. إذا لم تأخذ كل دواءك بشكل صحيح فيمكن أن تمرض مرة أخرى و تنشر السل (تي بي) لأشخاص آخرين.

ينبغي عليك أن تأخذ كل دواءك كما أخبرك طبيبك لتشفى. إذا لم تأخذ دواءك بشكل صحيح فإن مرضك قد يصبح أشد و سيتعين عليك أن تأخذ أدوية أقوى لمدة أطول.

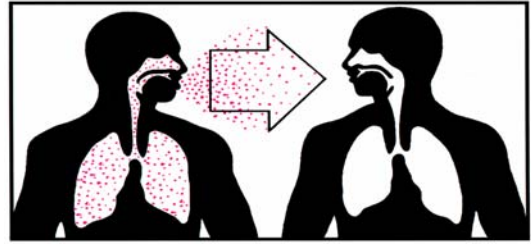


إذا بينت إختبارتك أن عندك مرض السل (تي بي) النشط فهذه بعض الحقائق التى ينبغي أن تعرفها

- السل (تي بي) هو مرض خطير يمكن شفاؤه بالعلاج و الدواء الصحيحين
- بعض الأشخاص المرضى بالسل (تي بي) يمكن أن ينشروا المرض لأشخاص آخرين .

كيف أصاب بالسل (تي بي)؟

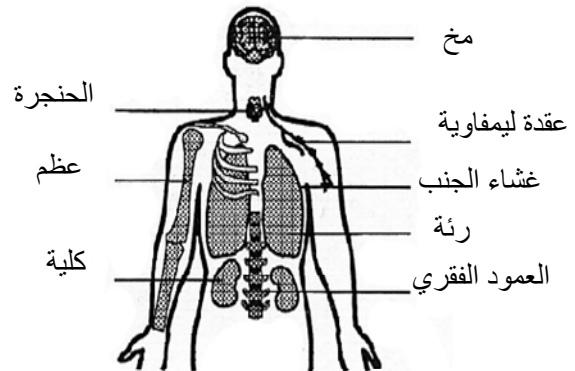
أى فرد ممكن أن يصاب بالسل. عندما يسعل أو يعطس أو يتكلم أحد الأشخاص المصابون بالسل فى رئتيهم فإن جراثيم السل يمكن أن تزد إلى الهواء. أى شخص بالقرب يمكن أن ينتفس الجراثيم إلى رئتيه. لا يمكن أن تصاب بالسل (تي بي) من مصافحة اليد أو من الطعام، الأطباق، الملابس، أو الأشياء الأخرى.



عندما تدخل جراثيم السل لجسمك فإنها تدخل فى "سبات". جراثيم السل التى فى "سبات" لا تؤذي جسمك أو تمرضك وهذا ما يسمى "الإصابة بمرض السل الكامن" أو "LTBI". LTBI يمكن أن يظل لمدة قصيرة أو عدة سنوات. تصبح مريضاً بالسل عندما "تستيقظ" الجراثيم و تبدأ فى النمو و تؤذي جسمك وهذا ما يسمى "مرض السل (تي بي) النشط".

كيف يؤثر مرض السل (تي بي) على جسمى ؟

مرض السل (تي بي) غالباً ما يؤثر على رئتيك (السل الرئوى). السل يمكنه أيضاً أن يؤذى أجزاء أخرى فى جسمك.



المواقع الشائعة لمرض السل (التي بي)

ما هو الدوت DOT ؟

"دوت DOT" يعني العلاج بالملاحظة المباشرة. دوت DOT يجعل من السهل أن تأخذ حبات الدواء. دوت DOT هو عندما تترك ممرضة أو عامل الصحة يومياً لتعطيك دواء السل (تي بي). هذه هي أفضل طريقة للتأكد أنك تأخذ كل ما تحتاجه من دواء ومن مفعول العلاج. إذا كانت هناك مشكلة بخصوص دواءك فيمكن حلها على الفور.

دوت DOT يشفي من السل (تي بي)!

هل يمكنني نشر السل (تي بي) لأشخاص آخرين؟

إذا كان السل في رئيتك، فيجب أن تكون حريصاً لتحمي الأشخاص الآخرين من جراثيم سلّك (تي بي). إذا كان السل في أجزاء أخرى من جسمك فإن جراثيم السل عادةً لا يمكن أن تنتشر لأشخاص آخرين. إسأل طبيبك أو ممرضتك إذا ما كان سلّك (تي بي) يمكنه الانتشار للآخرين (معدياً). سيخبرونك عما تفعله لتحمي الأشخاص القريبين منك.

بعد أن تأخذ الدواء لعدة أسابيع و تشعر بالتحسن لا يمكنك أن تنتشر جراثيم السل بعد ذلك. سيخبرك طبيبك متى يمكنك أن تعود للعمل، المدرسة، أو أنشطة أخرى.

ماذا ينبغي على معرفته أيضاً عن السل (تي بي) ؟

- أخبر طبيبك أو ممرضتك إذا كنت تخطط للانتقال لمدينة أو ولاية أخرى. سيساعدونك بالتأكد من حصولك على دواء السل (تي بي) بعد انتقالك.
- إذا كنت مصاباً بالسل فإسأل طبيبك عن إختبار الإيدز. الأشخاص المصابون بالإيدز يمكن أن يمرضوا بشدة من السل. لربما تحتاج أدوية سل مختلفة إذا كنت مصاباً بالإيدز.

تذكر السل يمكن شفاؤه !

ماذا ينبغي على معرفته عن دواء السل ؟

- أدوية السل عادة مأمونة و لكن بعض الأشخاص تظهر عليهم أعراض جانبية. إذا كان لديك أي من هذه الأعراض فاتصل أو إذهب لتري طبيبك فوراً :
تقيؤ و ألم في المعدة
ضعف شهية
غثيان
إصفرار العيون أو الجلد
وخز بأصابع اليد أو القدم
وخز أو تخدر الفم
رؤية ضبابية أو تغير في رؤيتك
طنين في أذنيك
خلل بالسمع
دوار
وجع بالمفاصل
حمى لأكثر من ثلاثة أيام
طفح جلدي
نزيف أو تكدم بسهولة
- خذ أدويتك للسل كلها في نفس الوقت من كل يوم.
- إستمر في أخذ أدويتك للسل حتى يخبرك طبيبك بأن تتوقف.
- لا تشرب جعة أو خمر أو مشروب كحولي أثناء أخذك أدوية السل.

عيادتك / طبيبك / ممرضتك :

هاتف رقم : (_____)

أدويتك للسل هي :

_____ أيزونيايد ("INH")
_____ ريفامبين
_____ بيرازيناميد ("PZA")
_____ إيثامبيوتول
_____ فيتامين ب6
