

## فأمه حقائق

### المخلص

إدارة البيئة والبحيرات الكبرى والطاقة بولاية ميتشجان (EGLE)، قطاع إدارة المواد (MMD) قد أعاد إصدار تجديد وترخيص تشغيل وتوسعة منشأة إدارة النفايات الخطرة (الترخيص) لمؤسسة USE Ecology Michigan, Inc. (USE) التي كانت تُعرف سابقاً باسم Dynecol, Inc. للاستمرار في عملياتها الحالية في بناء وتشغيل اثنان من المباني الجديدة لتخزين ومعالجة، وإعادة توظيف مباني حالية في منشأتها التي تقع في 6520 شارع جورجيا في ديترويت، ميتشجان (المنشأة). قررت EGLE اتخاذ هذا الإجراء وفقاً للجزء 111، من مادة إدارة النفايات الخطرة، بقانون حماية الموارد الطبيعية والبيئة للعام 1994 PA451، بتعديلاته، وقواعدها الإدارية، القانون الإداري لولاية ميتشجان 299.9101 (R) وما يليها.

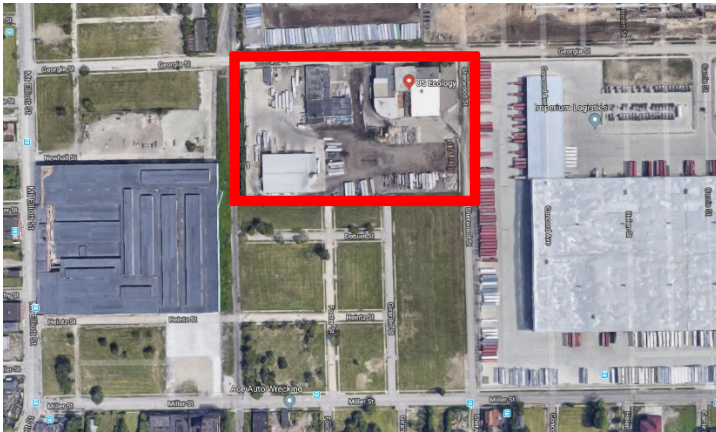
قدمت مؤسسة USE طلب تجديد الترخيص (الطلب) في 14 سبتمبر 2007، وقامت بمراجعة الطلب في 4 مارس 2013، والذي اقترح توسعة وتكبير المنشأة لإدارة مقدار أكبر من النفايات الخطرة. وجاءت مدة الترخيص لمدة 10 سنوات. بناءً على مراجعة طلب USE، والتفتيش الميداني للموقع، وتدقيق المنشأة، وقد قررت EGLE إصدار الترخيص بناءً على القرارات التالية:

- جاء الطلب بتفصيل كاف لإدارة EGLE لتقييم المنشأة وتأثيرها على الصحة البشرية والبيئة.
- كانت المؤسسة تلبى جميع التصميمات الفنية، والإنشاءات، ومعايير التشغيل بموجب الجزء 111 وقواعدها الإدارية، القانون الإداري لولاية ميتشجان 299.9101 (R) وما يليها (القواعد).
- بناءً على مراجعة الطلب؛ وفحوصات الالتزام التي تمت من خلال فريق عمل EGLE؛ ومراقبة الهواء المحيط؛ ومراقبة تصريف النفايات السائلة الأمور التي تمت من طرف مؤسسة USE وفقاً لقواعد EGLE وهيئة مياه البحيرات الكبرى، التي كانت تُعرف سابقاً باسم إدارة ديترويت للمياه والصرف الصحي، فإن المنشأة تلبى متطلبات الجزء 111 والقواعد.
- بالإضافة إلى الشروط الافتراضية والعامة لتشغيل المنشأة الواردة في جميع تراخيص التشغيل (والتي تتألف من القبول والتخزين المناسب، وإعداد الملصقات، وتدريب الموظفين، وتخطيط استجابة الطوارئ، والمراقبة البيئية، وإمسك الدفاتر)، فالرخصة تحتوي على شروط محددة لعمليات التخزين والمعالجة الحالية لمؤسسة USE لضمان الإشراف والرقابة المناسبة لكلاً من المباني، والمخازن، وطرق المعالجة المقترحة.
- حصلت USE على أو سيكون عليها الحصول على، جميع التصاريح الفيدرالية والحكومية البيئية المطلوبة للمنشأة قبل إجراء العمليات في أي وحدات إدارة نفايات خطرة حديثة الإنشاء، وفقاً للشروط المحددة للموقع في الترخيص؛ يشمل ذلك اعتماد إدارة قوات المطافئ لشغل المبنى وأنظمة إطفاء الحرائق والتفتيشات التي تتم من خلال فريق عمل EGLE لضمان الاحتواء المناسب.
- تتطلب شروط التوسع أن تكون الإنشاءات وفقاً للخطة الهندسية المعتمدة، وتقديم تقارير التقدم أثناء عمليات الإنشاء، وتقديم الخطط الميدانية الفعلية بعد الإنشاءات، وشهادة الإنشاءات من مهندس محترف مُرخص وأن يتم إجراء التفتيش من طرف EGLE بأن مناطق الإنشاءات الجديدة قادرة على تخزين ومعالجة النفايات الخطرة قبل التشغيل.
- تم النظر إلى التعليقات التي تم استلامها أثناء فترات التعليق العام في اتخاذ القرار النهائي. ساهمت التعليقات العامة التي تم استلامها في إصدار التراخيص للتعديلات. ومن أمثلة التعديلات التي تمت على الترخيص هي: الحاجة لمسار لمرور المركبات؛ والحد الأقصى للمركبات في اليوم؛ وشمول مدينة ديترويت في الإخطار البيئي والرقابي.

### وصف المنشأة

#### وصف الموقع

تقع المنشأة على مساحة 6.2 فدان غير مجزأة للاستخدام "الصناعي المكثف" في 6520 شارع جورجيا، ديترويت، ميتشجان، وعلى بعد تقريباً ميل واحد شرق هامترك، ميتشجان، مع وجود منشآت صناعية، وتجارية، وسكنية بالجوار. الموقع مُحاط بسياسج بالكامل ويحده الشوارع، والمناطق الشاغرة، والمواقع الصناعية الأخرى. ليست هناك بحيرات أو مجاري مائية بالجوار ويقع الموقع في حوض تصريف نهر ديترويت. I-94 (Edsel Ford Freeway) و M-53 (Van Dyke) حيث تمثل الشوارع الرئيسية على بعد نصف ميل من الموقع.



موقع USE يظهر باللون الأحمر أعلاه.

## الترخيص السابق

تم إصدار ترخيص USE الحالي في 15 مارس 1998. ينتهي هذا الترخيص في 16 مارس 2008. وقد أرسلت USE طلب في الوقت المناسب في 14 سبتمبر 2007؛ وعلى ذلك تم السماح لها بالاستمرار في العمل تحت شروط ترخيص 16 مارس 1998، لحين اتخاذ القرار النهائي بشأن الطلب الجديد. وتم إصدار تعديل رئيسي على الترخيص في 30 يوليو 2004. سمح هذا التعديل الرئيسي للمنشأة بـ: (1) قبول أكواد نفايات إضافية في منشأتها لإدارة الحاويات، (2) التوقف عن الاستمرار في مراقبة المياه الجوفية، و (3) إضافة معدات إضافية لمعالجة مياه الصرف الصحي. التعديل الرئيسي لم يزيد من حجم النفايات التي يُمكن تخزينها أو مُعالجة في المنشأة ولم يعمل على تمديد تاريخ الانتهاء للرخصة.

## التصميم الحالي للمنشأة والتوسع المُقترح

## منشأة إدارة الحاويات:

تتلقى منشأة إدارة الحاويات (CMF) النفايات الخطرة في حاويات بأحجام مختلفة، وبكميات كبيرة، للنقل والتخزين. لمنشأة إدارة الحاويات ثمانية أرفعة تخزين منفصلة بقدرة استيعابية تصل إلى 120 برميل أو 6600 جالون لكل منها، بافتراض تخزين البراميل بارتفاع برميلين، بإجمالي حجم 52,800 جالون. هذا الحجم يأتي بزيادة عن الحجم السابق الذي كان 11,800 جالون. الاحتواء الثانوي ونظام مكافحة الحرائق هي جزء من تصميم المبنى.

## منشأة المُعالجة - تخزين الخزانات والمُعالجة:

منشأة المُعالجة (TF) مُصممة لتخزين ما يصل إلى 176,00 جالون من النفايات الخطرة. ولم يتم إضافة أي خزانات إضافية لمنشأة المُعالجة. وجاءت الزيادة التي وصلت إلى 153,200 جالون نتيجة لتحويل الخزانات الحالية من تخزين المواد الخطرة (الكيمويات) إلى تخزين النفايات الخطرة. ولكن القدرة الاستيعابية العامة لم تتغير. صممت منشأة المُعالجة لمُعالجة ما يصل

إلى 144,000 جالون من النفايات الخطرة في اليوم، حيث لم يتم زيادة مقدار النفايات التي يتم معالجتها. ولم يتم زيادة قدرة النفايات السائلة

المُعالجة التي وصلت إلى 300,000 جالون والتي كان يتم تصريفها هيئة مياه البحيرات الكبرى، والتي كانت تُعرف سابقاً باسم إدارة ديترويت للمياه والصرف الصحي، وفقاً لمتطلبات تصريح تصريف المياه العادة من USE. والاحتواء الثانوي ونظام مكافحة الحرائق هي جزء من تصميم المبنى.

## توسع الاستقرار المُقترح (المبنى 4)، بما يشمل تخزين الحاويات:

يقع المبنى 4 في الجانب الغربي من مُخطط USE. سيتم إجراء عمليات تخزين ومُعالجة النفايات الخطرة المقترحة في المبنى البالغة مساحته 20,250 قدم مربع مع ثلاثة خزانات اسمنتية على الأرض للاستقرار/المُعالجة بإجمالي قدرة حوالي 90,000 جالون. سيتم إجراء جميع عمليات المُعالجة للنفايات الصلبة الصلبة الخطرة في المنشأة في المبنى 4، وستكون محدودة بكمية 600 طن في اليوم. سيحتوي المبنى 4 أيضاً على منطقة تخزين للحاويات ستعمل على تلقي، وتحويل، وتخزين النفايات الخطرة والنفايات الغير خطرة في حاويات بأحجام مختلفة بما يصل إلى قدرة استيعابية 500 جالون. بالإضافة لذلك، سيكون هناك منطقة للحاويات ستعمل على تخزين النفايات الخطرة. العدد الأقصى للبراميل التي تحتوي على مواد نفايات التي يمكن تخزينها في المبنى 4 هي 1,120 بإجمالي حجم 61,600 جالون من النفايات الخطرة. والاحتواء الثانوي ونظام مكافحة الحرائق هي جزء من تصميم المبنى.

## مبنى التجميع والتوحيد المُقترح (المبنى 5A):

يقع مبنى التجميع والتوحيد المُقترح 5A مجاوراً وفي الجانب الشرقي للمبنى 4 لتخزين، وتجميع، وتوحيد النفايات. سيتم إجراء عملية تخزين، وتجميع، وتوحيد النفايات في المبنى المرفق والبالغة مساحته حوالي 20,00 قدم مربع، مع أربعة مناطق احتواء تبلغ مساحتها 30 ياردة لكل منها. سيتم احتواء النفايات لجمعها وتوحيدها وستخضع لنفس عملية التوافق وتقييم النفايات كفايات يتم معالجتها في أجزاء أخرى من منشأة المُعالجة. العدد الأقصى المسموح به لتخزين البراميل التي تحتوي على مواد نفايات في المبنى هو 4,160 برميل، بإجمالي حجم لا يزيد على 228,800 جالون من النفايات الخطرة. والاحتواء الثانوي ونظام مكافحة الحرائق هي جزء من تصميم المبنى.

## منطقة التخزين المقترحة - مبنى 5B:

حاويات النفايات الخطرة في صناديق دوارة أو مقطورات عند الحاجة، سيتم تخزينها في المبنى المقترح 5B. سيكون الحجم الأقصى للنفايات الخطرة المقترح تخزينه في الحاويات في هذه المنطقة 121,184 جالون. العدد الأقصى من الحاويات 30 قدم مربع، والصناديق الدوارة أو المقطورات، للنفايات الخطرة التي سيتم تخزينها في منطقة المبنى 5B سيكون 20 حاوية. سيتم استغلال المنطقة فقط للتخزين المؤقت في حاويات مُغلقة حتى يتم شحنها خارج الموقع إلى المنشأة المناسبة للتخلص من النفايات، أو إصلاحها، أو إعادة تدويرها؛ أو تحويلها ليتم مُعالجتها في منشأة مُعالجة USE. والاحتواء الثانوي ونظام مكافحة الحرائق هي جزء من تصميم المبنى.



المباني الحالية مُحددة باللون البرتقالي، والمباني المقترحة مُحددة باللون الأصفر.

**شروط الترخيص الخاصة بالمنشأة**

بالإضافة للشروط الافتراضية النمطية لجميع تراخيص النفايات الخطرة، فالترخيص المقترح يحتوي على العديد من الشروط المُخصصة للمنشأة فيما يتعلق بإنشاء توسعة المنشأة:

1. شروط الإنشاء. الشرط 3. أ. التصريح بإنشاء وحدات جديدة لتوسعة المنشأة، مما يتطلب إرسال تقارير تقدم ربع سنوية بشأن أنشطة الإنشاءات، ومما يتطلب اعتماد أي تغييرات في الإنشاءات، ومما يتطلب مهندس محترف أو مرؤوس مختص ليكون في الموقع أثناء أنشطة الإنشاءات، مع تحديد الأطر الزمنية للإنشاءات.
2. شروط وثائق ما قبل الإنشاءات. الشرط 3. ب. يتطلب تقديم أي تغييرات فيما يختص بالكشف عن المعلومات، وشهادة الإنشاء، والرسومات الميدانية، وشهادة القدرة، ومعلومات بشأن أي انحراف عن الترخيص، وإثبات للضمان المالي للوحدات الجديدة.
3. شروط التشغيل. الشرط 3. ج. على USE الحصول على تصريح كتابي من مدير MMD قبل إدارة النفايات للمنشأة التي سيتم توسعتها.
4. شروط متطلبات الإشعار. الشرط 3. د. على USE تعديل الإخطار على سند الملكية لتحديد الوصف القانوني للأرض التي تقع عليها المنشأة التي تم تمديدها وإرسال سندات التحقق من التنفيذ، والملفات، وتسجيل الإخطار المعدل إلى EGLE.
5. شروط جدول الالتزام. الشرط 8. أ. على USE إتمام تحديثات المنشأة، وتعديلاتها، وتحولاتها وفقاً للجدول، بالأطر الزمنية من واحد إلى ثلاث سنوات من تاريخ سريان الترخيص للمهام المحددة. وإذا لم تقم USE بإتمام المتطلبات في الإطار الزمني المحدد، لن يتم التصريح بأي وحدات بديلة، أو توسعة وحدات فردية مرتبطة بالمتطلبات، وسيطلب الأمر طلب لتعديل التوسعات ورخصة تشغيل لإعادة اكتساب قدرة المعالجة المُصرح بها لتوسعة الوحدات البديلة والوحدة الفردية، ما لم تبدأ الإنشاءات قبل الموعد النهائي، وتستمر بطريقة مستمرة، وتكتمل قبل إرسال الطلب.
6. شروط رفع التقارير. الشرط 8. ب. على USE إبلاغ مدير MMD بالالتزام أو عدم الالتزام بمتطلبات تحديث، أو تعديل، أو تحويل كل منشأة في وقت لا يتجاوز 14 يوماً بعد الموعد النهائي لكل جدول التزام في الشرط 8. أ. من الترخيص.

**الإجراءات التصحيحية**

بموجب الجزء 111، على USE اتخاذ إجراءات تصحيحية وعلاج تسرب أي ملوثات من أيًا من وحدات إدارة النفايات (WMU) في المنشأة، بغض النظر عن متى تسربت الملوثات من وحدات إدارة النفايات في المنشأة. وتشمل مسودة الترخيص 11 وحدة لإدارة النفايات وأربعة مناطق اهتمام (AOCs) يتم رصدها بموجب مسودة الترخيص.

رقم وحدة إدارة النفايات	اسم وحدة إدارة النفايات	الوصف
1	منطقة المعالجة الرئيسية	الخزانات 1، 2، 3، و 4
2	مبنى المعالجة الثانوي	الخزانات 18، و 19، و 20، و 21
3	غرفة التحكم في مكابس الترشيح	المكبس A، و B، و C؛ الخزان CV1؛ و CV2
4	منطقة تخزين الكيماويات (مبنى مزرعة الخزانات)	الخزانات 7، 10، 11، 12، 13، 16، 17، 27، 32، و 33
5	مبنى تعويم الهواء المُذاب	الخزانات 34، 35، 36، 37، و 38
6	خزانات النفايات السائلة	الخزانات 3 و 31
7	منشأة إدارة الحاويات (CMF)	تخزين الحاويات والمواد السائبة
8	الكربون النشط	الكربون الخارج من محطة المعالجة ومنشأة إدارة الحاويات
9	المبنى 4	أقبية المعالجة 1، و 2، و 3؛ تخزين الحاويات والمواد السائبة
10	المبنى المقترح 5A	تخزين الحاويات
11	المبنى المقترح 5B	تخزين الحاويات/المتداول
رقم منطقة الاهتمام	اسم منطقة الاهتمام	الوصف
1	مرآب الصيانة	يتم إجراء إصلاح معدات المنشأة في هذه المنطقة.
2	منطقة تفريغ الشاحنات الملوثة	موقع لتفريغ الشاحنات إلى الخزانات في منطقة تخزين المواد الكيميائية.
3	منطقة تخزين الوقود	خزانات تخزين الوقود
4	مزرعة الخزانات السابقة تحت الأرض	تقع تحت مبنى مزرعة الخزانات وشرق منشأة إدارة الحاويات (CMF).

تعمل وحدات إدارة النفايات في USE حالياً بدون دليل على انبعاث أي ملوثات. عند توقف USE عن معالجة أو تخزين النفايات الخطرة في هذه الوحدات أو المناطق، يُعطي مشروع الترخيص الحق لـ USE في إجراء عمليات رصد بيئي إضافية لتحديد ما إذا كانت هناك حاجة أم لا لاتخاذ إجراءات تصحيحية لعلاج أي انبعاثات تم كشفها.

#### الأثر البيئي

##### النفايات المخزنة

تُخزن USE وتُعالج كلاً من النفايات الخطرة المميزة والمدرجة، إلى جانب النفايات الغير خطيرة. ولضمان المعالجة المناسبة والتخزين الآمن، لم يتم وضع أي قيود على إجراءات التخزين والمعالجة للنفايات المرخص بها. وبالنسبة للنفايات غير المتوافقة فيجب فصلها في وحدات التخزين المرخص بها.

##### التنازل عن برنامج رصد المياه الجوفية

اعتباراً من 30 يوليو 2004، وعند إجراء تعديلات رئيسية، تم السماح للمنشأة بالتوقف عن رصد المياه الجوفية أثناء الفترة من 15 يوليو 2015، وحتى 28 أغسطس 2015، وفي فترة التعليق العام تمت الإشارة إلى أنه لا يتم إدارة النفايات في المنشأة تحت غطاء على النحو المطلوب. واعتباراً من 19 يونيو 2017، لبت المنشأة متطلبات الإغفاء من رصد المياه الجوفية بموجب القواعد (b)(3) R299.9611 من الجزء 111 من القواعد الإدارية. جاء هذا التنازل بناءً على المعلومات الجيولوجية والهيدروجيولوجية الحالية في المنطقة المحيطة بالمنشأة. وتم التنازل عن متطلبات رصد المياه الجوفية حيث كان

هناك آنذاك والآن، لم يكن هناك إمكانية لانتقال السوائل من المنشأة إلى طبقة المياه الجوفية العليا. التنازل لا يمنع EGLE من أخذ عينات المياه الجوفية على نحو مستقل في الموقع.

### التنازل عن برنامج مراقبة التربة

تلقت المنشأة تنازلاً عن متطلبات مراقبة التربة الواردة بالقواعد R299.9611(2)(d) قبل إصدار ترخيص 2 مايو 1990 والذي سبق الترخيص الساري حالياً. تم رصف جميع مناطق المنشأة التي يتم بها إدارة النفايات الخطرة إما بالخرسانة أو الأسفلت وبعض المناطق المحددة (مثل. أرصفة التخزين في منشأة إدارة الحاويات ووسادة التفريغ في منطقة المعالجة) فهي مطلية بمواد مقاومة للكيميائيات. والتنازل لا يمنع EGLE من أخذ عينات التربة على نحو مستقل في الموقع.

### رصد الهواء المحيط

تقوم USE بعمليات رصد الهواء المحيط في المنشأة لاكتشاف الجسيمات العالقة، أو الزرنيخ، أو الرصاص، أو الكروم وفقاً لبرنامج رصد الهواء المحيط الوارد في الملحق 11 من مسودة الترخيص.

### رصد النفايات السائلة

تقوم USE برصد النفايات السائلة لضمان توافرها مع المعايير الواردة في تصريح تصريف النفايات السائلة من هيئة مياه البحيرات الكبرى، والتي كانت تُعرف سابقاً باسم إدارة ديترويت للمياه والصرف الصحي. يسمح تصريح التصريف لـ USE بتصريف المواد السائلة وإجراء عمليات المعالجة على مياه الصرف الصحي لأعمال المعالجة المملوكة ملكية عامة لمدينة ديترويت قبل تصريفها إلى نهر ديترويت.

## المشاركة العامة

### إجراءات التعليق العام

غرض المشاركة العامة هو ضمان أن الجمهور ذو الصلة لديه معرفة بإجراءات EGLE المقترحة وأنه قد يتاح له الفرصة لتقديم التعليقات المتعلقة بهذه الإجراءات. بالإضافة لذلك، تضمن الإجراءات أن EGLE متاح لها الفرصة للاستفادة من أي معلومات قد تكون لدى الجمهور فيما يتعلق بالإجراءات المقترحة. انعقدت جلسة استماع عامة في 18 أغسطس 2015 من الساعة 7 مساءً حتى 9 مساءً في مكتب هامتراماك العامة، الواقعة في 2360 شارع كانديف، هامتراماك، ميتشجان. غرض جلسة الاستماع كان السماح للأشخاص ذوي الصلة بتقديم التعليقات الشفهية والكتابية فيما يتعلق بمسودة الترخيص.

تبدأ فترة التعليقات العامة في 15 يوليو 2015، وتنتهي في 28 أغسطس 2015. تم تمديد فترة التعليقات العامة من 28 أغسطس 2015 وحتى 12 أكتوبر 2015.

من المقرر أن يعقد ثاني اجتماع عام في يوم الخميس، 28 مارس 2019، من الساعة 6:00 مساءً وحتى 9:30 مساءً في بريدج أكاديمي إيست، الواقعة في 9600 شارع بافلو، هامتراماك، ميتشجان، 48212. غرض الاجتماع كان السماح للأشخاص ذوي الصلة بتقديم التعليقات الشفهية أو الكتابية بشأن مسودة الترخيص.

ستبدأ فترة التعليقات العامة الثانية في 22 فبراير 2012 وتنتهي في 12 أبريل 2019.

تم النظر في التعليقات الكتابية المقدمة أثناء فترة التعليقات العامة من طرف فريق المشروع، ومدير قسم النفايات الخطرة، ومدير قطاع إدارة المواد في صيانة القرار النهائي. وتم تضمين الإجابات على التعليقات الكتابية والبيانات الشفهية في سجلات دعم القرار النهائي. يتم إبلاغ القرار النهائي إلى USE، وكل شخص قدم تعليق كتابي أثناء فترة التعليق العام، والأشخاص المتقدمين لبيانات شفهية رسمية في الاجتماع العام المنعقد في 28 مارس 2019، وجميع الأشخاص في قائمة مراسلات المنشأة.

### مواقع المعلومات المتاحة

السجل الإداري للترخيص في ملف EGLE، إدارة المواد، قاعة المواد، قاعة الدستور، 525 شاع ويست أليجان، لانسنج، ميتشجان (الاتصال السيد. ريتشارد أ، كونفورتى على هاتف رقم 517-284-6558).

مُتاح مراجعة نسخ الترخيص، وبيان الحقائق، وملخص الاستجابة على:

- EGLE المكتب الميداني في ديترويت، وعنوانه 3058 West Grand Boulevard, Suite 2300, Detroit, Michigan (الاتصال السيد. ويلهيمينا ماكليمور على هاتف رقم 313-456-4685)؛
- EGLE، مكتب مقاطعة وارن، 27700 Donald Court, Warren, Michigan (الاتصال السيدة. جانيث نيوشيل على هاتف رقم 5091-586-494)؛

- فرع كنانب من مكتبة ديترويت العامة، 13330 Conant, Detroit, Michigan، (الاتصال هاتف رقم 313-481-1770).
- عبر الانترنت على <http://www.michigan.gov/usecologydetroitnorth>.

شخص الاتصال

السيد. ريتشارد أ. كونفورتى  
قطاع إدارة المواد  
هيئة ميتشجان للبيئة والبحيرات الكبرى والطاقة  
صندوق بريد. 30241  
لانسج، ميتشجان 48909-7741

Mr. Richard A. Conforti  
Materials Management Division  
Michigan Environment Great Lakes and Energy  
P.O. Box 30241  
Lansing, Michigan 48909-7741