

دليل برنامج منحة تأثير  
العدالة البيئية  
في ميشيغان



أيار / مايو 2024

## جدول المحتويات

1	وصف برنامج المنح
1	الغرض من البرنامج وهدفه
1	مبالغ الجائزة والإطارات الزمنية للجائزة
1	مقدمو الطلب المؤهلون
1	الأنشطة المؤهلة
3	الميزانية والاعتبارات المالية
3	عمليات تقديم المنح
6	متطلبات لتقديم طلب المنحة
6	استمارة الطلب
9	تفاصيل تكلفة المشروع
1	الملحق أ: تعليمات تقرير فحص العدالة البيئية في ميشيغان (MiEJScreen)
1	الملحق ب: نموذج الجدول الزمني للمشروع (مطلوب)
1	الملحق ج: تعليمات جدول ميزانية المشروع التفصيلية والنموذج المطلوب
1	الملحق د: التعاريف
1	الملحق هـ: أدوات فحص العدالة البيئية الإضافية
1	الملحق و: الدعم والموارد لطلبات المنح



تتوفر نسخة رقمية عن هذا الدليل  
على موقع [Michigan.gov/EGLE](http://Michigan.gov/EGLE)

تشجع إدارة البيئة والبحيرات الكبرى والطاقة في ميشيغان (EGLE) على المعاملة العادلة والمشاركة الهادفة لسكان ولاية ميشيغان فيما يتعلق بتطوير القوانين والأنظمة والسياسات وتنفيذها وتعزيزها. تعني المعاملة العادلة أنه ما من مجموعة من الأشخاص تتحمل نصيباً غير متناسب من العواقب السلبية الناتجة عن العمليات أو السياسات الحكومية أو الصناعية أو التجارية. تعني المشاركة الهادفة أن للجميع فرصة المشاركة في اتخاذ القرارات التي تؤثر على بيئتهم و/أو صحتهم.

لا تميز إدارة البيئة والبحيرات الكبرى والطاقة في ميشيغان (EGLE) على أساس العرق، الجنس، الدين، العمر، الأصل القومي، اللون، الحالة الاجتماعية، الإعاقة، المعتقدات السياسية، الطول، الوزن، المعلومات الجينية أو التوجه الجنسي في إدارة أي من برامجها أو أنشطتها، وتحظر الترهيب والانتقام، كما هو مطلوب بموجب القوانين والأنظمة المعمول بها.

لطلب هذه المادة بتنسيق بديل، اتصل بإدارة البيئة والبحيرات الكبرى والطاقة في ميشيغان على البريد الإلكتروني -EGLE- [Accessibility@Michigan.gov](mailto:Accessibility@Michigan.gov) أو اتصل على الرقم 800-662-9278.

## وصف برنامج المنح

### الغرض من البرنامج وهدفه

يقدم مكتب محامي العدالة البيئية العام في ميشيغان في إدارة البيئة والبحيرات الكبرى والطاقة في ميشيغان (EGLE) برنامج منحة تأثير العدالة البيئية لتقليل أعباء وتأثيرات الصحة البيئية في مجتمعات العدالة البيئية في ميشيغان.

يكن الهدف من البرنامج في التأثير بشكل إيجابي على المقيمين في مجتمعات العدالة البيئية من خلال تمويل المشاريع القائمة على المكان والتي تركز على العدالة.

### مبالغ الجائزة والإطارات الزمنية للجائزة

- إجمالي الأموال المتاحة \$20,000,000.
- \$500,000 كحد أقصى لكل مقدم طلب.
- سيتم تقديم المنح بحلول 30 آب/أغسطس 2024. يجب أن يكتمل العمل بحلول 1 أيلول/سبتمبر 2027.

### مقدمو الطلب المؤهلون

- القبائل المعترف بها فدرالياً.
- المنظمات المجتمعية غير الربحية، بما في ذلك:
  - المنظمات غير الربحية بموجب القسم 501(c)(3)
  - المنظمات الشعبية/الخطوط الأمامية التي تتلقى رعاية مالية من المنظمات بموجب القسم 501(c)(3) مع مذكرة تفاهم (MOU) توضح الالتزام: سيوقع الراعي المالي اتفاقية المنحة وسيكون مسؤولاً عن إعداد التقارير وإكمال المشروع (الخ).
- المدارس
  - مرافق رعاية الأطفال المرخصة.
  - مرافق الرعاية النهارية للبالغين.
  - المدارس للصفوف من مرحلة ما قبل الروضة حتى الصف 12.
  - المناطق التعليمية، بما في ذلك المناطق التعليمية المتوسطة.
  - مرافق تعليم الكبار الأخرى الممولة من الولاية/الفيدرالية.
- مؤسسات التعليم العالي.
- الحكومات المحلية.

### الأنشطة المؤهلة

قد تتضمن الطلبات أنشطة المشروع من واحدة أو أكثر من الفئات التالية.

#### الفئة أ: مشاريع تحسين المجتمع

- سيتم تصميم مشاريع تحسين المجتمع المؤهلة لتحسين الصحة العامة في المجتمع المتأثر بالمشروع.
- قد تعالج المشاريع في هذه الفئة مجموعة واسعة من المخاوف المتعلقة بالصحة العامة، بشرط أن تؤثر النتائج بشكل إيجابي على المجتمع.

### الفئة ب: مراقبة التلوث

- ستبدأ المشاريع المؤهلة مراقبة مستويات التلوث الخلفية في الهواء أو الماء أو التربة التي تؤثر على المجتمع المتأثر أو تعززها.
- يمكن أن تشمل المشاريع شراء أو نشر معدات المراقبة (بما في ذلك الإمدادات والأجهزة والبرمجيات، إلخ)، أو جهود الموظفين تجاه جمع البيانات أو تحليلها، أو النفقات الأخرى المتعلقة بالمراقبة.
- سيتم تصنيف معدات مراقبة الهواء الممولة من خلال هذه المنحة على أنها/جهاز استشعار لجودة الهواء ولن يتم استخدامها لأغراض تنظيمية.

### الفئة ج: جودة الهواء الداخلي للمدرسة/مراكز رعاية الأطفال

- ستشمل المشاريع المؤهلة معدات جديدة أو محسنة أو تقنيات إدارة مصممة لتحسين جودة الهواء الداخلي داخل واحدة أو أكثر من المدارس أو مراكز الرعاية النهارية التي تخدم المجتمع المتأثر.
- يمكن أن تشمل المشاريع في هذه الفئة شراء أو تركيب أو تعزيز أو تحسين أو إصلاح أو صيانة روتينية لما يلي:
  - أنظمة تنقية الهواء،
  - أنظمة التدفئة والتهوية وتكييف الهواء (HVAC)،
  - تحسينات التهوية،
  - مجاري الهواء،
  - مكافحة الرطوبة،
  - زيادة استخدام المواد ذات الانبعاثات المنخفضة،
  - اختبار/تخفيف غاز الرادون،
  - اختبار/تخفيف اختراق البخار،
  - النباتات الداخلية أو محاليل جودة الهواء الداخلي القائمة على الطبيعة و/أو
  - مشاريع أخرى مصممة لتحسين جودة الهواء الداخلي داخل المدارس أو مرافق الرعاية النهارية.

- يمكن أيضاً استخدام الجوائز لتمويل جهود الموظفين تجاه تركيب المعدات أو صيانتها.
- سيحصل مقدمو الطلبات الحاصلون على جوائز على تقييمات لجودة الهواء الداخلي للمرافق المدرجة في المشروع (سيتم تحديد التفاصيل في اتفاقية المنحة).

### الفئة د: معالجة التلوث/ التلوث وإعادة التطوير

- ستساهم المشاريع المؤهلة في معالجة و/أو إعادة تطوير المواقع التالفة أو المتدهورة التي تؤثر على المجتمع المتأثر.
- يجب أن يشارك أصحاب العقارات في مواقع المشاريع المقترحة في طلبات المشاريع لهذه الفئة، على الرغم من أنهم قد لا يكونون بالضرورة مقدمي الطلب الرئيسيين.
- يمكن أن تشمل المشاريع في هذه الفئة تنظيف المواقع التالفة والممتلكات الملوثة؛ المعالجة والهدم، بما في ذلك إزالة الأسبستوس أو تقليل الرصاص؛ شراء الممتلكات التالفة أو الملوثة.

### الميزانية والاعتبارات المالية

- ستعتمد شروط إجراءات الدفع/السداد على احتياجات الحائز على المنحة وسيتم تحديدها في كل اتفاقية منحة. وستشمل بعض الجوائز تمويلاً مقدماً لاستيعاب قيود التدفق النقدي للحائز على المنحة، وسيعمل بعضها على أساس السداد.
- سيعتمد إجمالي تقديم المنح على التكاليف والوثائق المقدرة بشكل معقول المقدمة من الحائز على المنحة في بداية المشروع.
- بشكل عام، لا يمكن أن تتجاوز معدلات التكلفة غير المباشرة نسبة 10% من إجمالي المنحة، بما في ذلك الرسوم التي تحتفظ بها المنظمة المالية الراحية (أو أصحاب العقارات، في حالة مشاريع الإصلاح/إعادة التطوير) لتقديم المنح. سيتم النظر في طلبات معدلات التكلفة غير المباشرة التي تزيد عن نسبة 10% على أساس كل حالة على حدة وسيتم تقييمها بناءً على تفسير وتبرير المعدل الأعلى في سرد ميزانية الطلب.

### عمليات تقديم المنح

#### تقديم الطلب

يتعين على مقدمي الطلب إكمال **طلب منحة تأثير العدالة البيئية** وإرفاق خطة عمل المشروع وتفاصيل تكلفته. يجب تقديم الطلب وخطة عمل المشروع وتفاصيل تكلفة المشروع كمرفات في رسالة بريد إلكتروني مرسلة إلى [EGLE-CentralGrants@Michigan.gov](mailto:EGLE-CentralGrants@Michigan.gov). إن الموعد النهائي لتقديم الطلبات هو 15 تموز/يوليو 2024.

قد تطلب إدارة البيئة والبحيرات الكبرى والطاقة في ميشيغان (EGLE) معلومات إضافية لأغراض التوضيح. قد تقدم إدارة البيئة والبحيرات الكبرى والطاقة في ميشيغان (EGLE) مبالغ منحة غير تلك المطلوبة وتطلب إجراء تغييرات على خطة العمل المقترحة. ليست معلومات الطلب المقدمة سرية، وتعتبر طلبات المنح معلومات عامة بموجب قانون حرية المعلومات، القانون رقم 442 من القوانين العامة لعام 1976، بصيغته المعدلة.

#### مراجعة الطلب واختيار الجائزة

ستوضح الطلبات الناجحة بالتفصيل كيف ستؤدي الأنشطة المقترحة إلى تأثيرات إيجابية في المجتمع المتأثر. ستستخدم لجنة التقييم المعايير الواردة أدناه وألويات البرنامج لمقارنة الطلبات وتسجيلها وتحديد اختيار المنح.

النقاط المتاحة	معايير التسجيل
0 - 20	<p><b>سرد المشروع</b></p> <ul style="list-style-type: none"> <li>• وضوح المشروع والنهج المقترح.</li> <li>• مواءمة نطاق المشروع مع المنافع المتوقعة.</li> <li>• التأثيرات المتوقعة على البيئة و/أو تحسين الصحة العامة.</li> </ul>
0 - 20	<p><b>العلاقة بالمجتمع المتأثر</b></p> <ul style="list-style-type: none"> <li>• وضوح توصيف المجتمعات/السكان المتأثرين.</li> <li>• وضوح العلاقة بين موقع المشروع المقترح والمخاوف المحددة للمجتمعات/السكان المتأثرين.</li> </ul>
0 - 25	<p><b>أنشطة المشروع والمخرجات والتواريخ المستهدفة</b></p> <ul style="list-style-type: none"> <li>• وضوح وخصوصية أنشطة المشروع والمخرجات والتواريخ المستهدفة.</li> <li>• جودة خطة المشروع بحسب المتطلبات المحددة للفئة.</li> <li>• الجدول الزمني للمشروع.</li> </ul>
0 - 20	<p><b>الشراكات والمشاركة المجتمعية</b></p> <ul style="list-style-type: none"> <li>• وضوح علاقات الشراكة.</li> <li>• جودة خطط المشاركة المجتمعية.</li> </ul>
0 - 15	<p><b>القدرة البرمجية</b></p> <ul style="list-style-type: none"> <li>• الخبرة والقدرة على تنفيذ أنشطة المشروع.</li> <li>• مذكرات التفاهم و/أو خطابات الدعم.</li> <li>• وضوح الضوابط من أجل الاستخدام الفعال لأموال المنح.</li> </ul>
100	<p><b>إجمالي النقاط المتاحة</b></p>

## عروض الجائزة والاتفاقيات

سيُطلب من مقدمي الطلب الناجحين إبرام عقد مشروع مع إدارة البيئة والبحيرات الكبرى والطاقة في ميشيغان (EGLE). يتكون عقد المشروع من لغة "معيارية"، ووصف مشروع مقدم الطلب، وخطة العمل، والجدول الزمني، ومعلومات الميزانية،

### العمليات بعد الحصول على الجائزة

سيكون القسم المالي في إدارة البيئة والبحيرات الكبرى والطاقة في ميشيغان (EGLE) بمثابة مدير المنح المسؤول عن الانتهاء من المنح، وتتبع التقارير المرحلية، وضمان صرف الدفعات.

سيتمكن كافة الفائزين بالمنحة من الوصول إلى المواد الإعلامية أو التدريب للوفاء بالمتطلبات الإدارية للمنحة، بما في ذلك:

- تسجيل المنظمة في نظام الدفع في ولاية ميشيغان.
- إجراءات صرف وسداد أموال المنحة.
- النفقات التي يمكن ولا يمكن تغطيتها بواسطة أموال المنح.
- كيف ومن تطلب المساعدة في المسائل المختلفة المتعلقة بالمنحة.
- طلب تعديل المنحة.

## المتطلبات لتقديم طلب المنحة

يجب على مقدمي الطلب تقديم استمارة طلب منحة تأثير العدالة البيئية، بالإضافة إلى خطة عمل المشروع وتفاصيل تكلفة المشروع، وفقاً للتعليمات الواردة في القسم أعلاه "عمليات تقديم المنح: تقديم الطلب".

تعد خطة عمل المشروع الجزء الأكثر أهمية في حزمة الطلب. تصف خطة العمل المشروع. إن خطط العمل المركزة والموجزة هي أكثر فعالية من الخطط التي تعالج الكثير من القضايا. سيتم تقييم الطلبات بناءً على مدى جودة معالجة المشروع للأغراض المعلنة للبرنامج والأنشطة المؤهلة.

يجب ألا تتجاوز خطة عمل المشروع 10 صفحات مطبوعة لمسافة واحدة. يجب أن يتم تنظيم خطة العمل وفقاً للأقسام وأن تتضمن إجابات على جميع الأسئلة الخاصة بكل قسم من أقسام خطة العمل 1 و 2 و 4 و 5، ويجب أن تتضمن إجابات على جميع الأسئلة العامة وكذلك الأسئلة المحددة للفئة ذات الصلة بمشروعك في القسم 3. لن يتم مراجعة أي صفحات تتجاوز الصفحة 10. يجب أن تستخدم في الطلبات الخط Arial وحجم الخط 12 وهوامش مقاس بوصة واحدة على ورق بحجم رسالة (letter) (8.5 x 11 بوصة) يمكن إرسال المواد الداعمة، مثل مذكرات التفاهم وخطابات الدعم، كمرفقات ولا يتم تضمينها في الحد الأقصى البالغ 10 صفحات. يجب أن تكون طلبات المشروع مكتوبة باللغة الإنكليزية.

### استمارة الطلب

أكمل استمارة طلب منحة تأثير العدالة البيئية، بما في ذلك التوقيع من صاحب الطلب المفوض بالتوقيع.

### خطة عمل المشروع

#### القسم 1 من خطة العمل: سرد المشروع (20 نقطة)

1. صف مشروعك ونهجك المقترح بشكل واضح وباختصار.
2. كيف يعالج مشروعك الأهداف والأنشطة المؤهلة لبرنامج المنح هذا؟
3. صف القضايا البيئية و/أو قضايا الصحة العامة التي يسعى هذا المشروع إلى معالجتها، والأثر المتوقع لهذا المشروع على هذه القضايا.
4. ما هي المقاييس والعمليات التي ستستخدمها لتقييم نجاح المشروع؟

#### القسم 2 من خطة العمل: العلاقة بالمجتمع المتأثر (20 نقطة)

1. صف المجتمعات والفئات السكانية الضعيفة المتأثرة بشكل مباشر بقضايا البيئة و/أو الصحة العامة غير المتناسبة التي تم تصميم هذا المشروع للتأثير عليها. أدرج النطاق الجغرافي الكامل لهذا المشروع.
2. كيف ترتبط الاهتمامات المحددة لهذه المجتمعات/السكان بموقع المشروع المقترح أو النطاق الجغرافي؟
3. اضمن تقرير فحص العدالة البيئية في ميشيغان (MiEJScreen) لمنطقة مشروعك بالكامل (راجع الملحق أ للحصول على تعليمات تقرير فحص العدالة البيئية في ميشيغان (MiEJScreen)). إذا كان لمشروعك عدة مواقع أو مواقع يفصل بينها أكثر من ميل واحد، فأرسل تقريراً واحداً لكل موقع أو موقع مشروع.

بالإضافة إلى تقديم تقرير فحص العدالة البيئية في ميشيغان (MiEJScreen) المطلوب، يمكنك استخدام المعلومات والبيانات من فحص العدالة البيئية في ميشيغان (MiEJScreen) أو أي أداة أخرى لفحص العدالة البيئية لمساعدتك في الوصف السردى للمجتمع المتأثر بالمشروع ومخاوف العدالة البيئية المتعلقة به في القسم 2 من خطة العمل، السؤال 1 أعلاه. وتشمل الأدوات الأخرى فحص العدالة البيئية (EJScreen) التابع لوكالة حماية البيئة الأميركية (USEPA)، ومؤشر العدالة البيئية التابع لمراكز مكافحة الأمراض والوقاية منها (CDC)، وأداة البيت الأبيض لفحص المناخ والعدالة الاقتصادية (CEJST). راجع الملحق ه: أدوات فحص العدالة البيئية الإضافية لمزيد من التفاصيل.

يمكن تضمين تقارير أو خرائط/تصورات إضافية لأداة فحص العدالة البيئية التي تمثل المجتمع المتأثر بمشروعك كمرفقات في طلبك ولا يتم تضمينها في حد خطة العمل المؤلفة من 10 صفحات. وينبغي تنسيق أي تقارير أو خرائط/تصورات من هذا القبيل بحيث يسهل قراءتها عند طباعتها على ورق بحجم 11 × 8.5 بوصة.



### القسم 3 من خطة العمل: أنشطة المشروع والمخرجات والتواريخ المستهدفة (25 نقطة)

يمكن أن تكون فترات العمل لهذه الجوائز سنة أو سنتين أو ثلاث سنوات، بحسب تصميم المشروع. يجب أن يكتمل العمل بحلول 1 أيلول/سبتمبر 2027. سيكون مقدمو الطلبات مسؤولين عن الالتزام بالجدول الزمنية للمشروع طوال فترة المنحة. سيوفر البرنامج للحاصلين على الجوائز الدعم والمساءلة عن التقدم المحرز في المشروع من خلال إعداد التقارير والمشاركة والأنشطة الإضافية للبرنامج.

تم تضمين نموذج الجدول الزمني **المطلوب للمشروع في الملحق ب**. ويجب تلخيص الإجابات السردية للأسئلة العامة 3-1 أدناه وتمثيلها في مخطط الجدول الزمني للمشروع. يعتبر تضمين معلومات من الإجابات على الأسئلة المحددة للفئة في مخطط الجدول الزمني للمشروع أمراً اختيارياً.

#### أسئلة عامة

1. ما هي المعالم الرئيسية التي ستثبت أن المشروع يسير على الطريق الصحيح، وأين تقع هذه المعالم في الجدول الزمني العام للمشروع؟
2. ما هي الأنشطة الرئيسية التي سيتم تضمينها في هذا المشروع من أجل تحقيق الإنجازات الرئيسية؟ ما هي المخرجات والنتائج التي ستنتج عن هذه الأنشطة؟
3. ما هي المخرجات المتوقعة لهذا المشروع والتواريخ المقدر لها؟

#### أسئلة محددة للفئة

الفئة أ: مشاريع تحسين المجتمع

1. ما هي تحسينات الصحة العامة أو تقليل أعباء الصحة البيئية التي سيستفيد منها المجتمع المتأثر من هذا المشروع؟
2. كيف ستؤدي أنشطة المشروع المحددة إلى هذه النتائج؟

الفئة ب: مراقبة التلوث

سيتم تصنيف معدات مراقبة الهواء الممولة من خلال هذه المنحة على أنها أجهزة استشعار لجودة الهواء ولن يتم استخدامها لأغراض تنظيمية.

1. ما هو الوسط (الهواء، الماء، التربة) الذي سيتم رصده في هذا المشروع؟
2. ما هو الملوث (الملوثات) الذي سيراقبه هذا المشروع؟
3. صف نهج المراقبة المحدد الذي سيتم استخدامه، وأساس اختيار هذا النهج.
4. صف إجراءات أخذ العينات والتوثيق التي سيتم استخدامها.
5. قم بتسمية المنظمات التي ستشارك كشركاء أو موردين (على سبيل المثال، مختبرات أو استشاريين)، وصف أدوارها في المشروع.
6. صف ممارسات ضمان الجودة في المشروع.
7. كيف سيتم توزيع أو استخدام البيانات من مشروع المراقبة هذا؟
8. كيف سيفيد هذا التوزيع أو استخدام البيانات المجتمع المتأثر؟

الفئة ج: جودة الهواء الداخلي للمدرسة/مراكز رعاية الأطفال

1. ما هي المعدات أو تقنيات الإدارة التي سيتم نشرها من خلال هذا المشروع؟
2. كيف تم اختيار هذه المعدات أو تقنية الإدارة؟
3. ما هي التحسينات المتوقعة في جودة الهواء الداخلي نتيجة لهذا المشروع؟
4. كيف سيتم قياس التحسينات في جودة الهواء الداخلي؟
5. كيف يتماشى المشروع مع إطار عمل وكالة حماية البيئة في الولايات المتحدة (USEPA) للإدارة الفعالة لجودة الهواء الداخلي في المدارس؟

6. إذا كانت المرافق المشاركة في هذا المشروع قد تلقت تقييمات لجودة الهواء الداخلي مسبقاً، أرفق جميع تقارير التقييم المتاحة. سيتم تزويد أي مرافق مشاركة في المشاريع المختارة للتمويل في هذه الفئة بتقييمات مجانية من خلال هذا البرنامج.

الفئة د: معالجة التلوث/ التلف وإعادة التطوير

1. ما هي الخطوات المحددة التي سيتخذها هذا المشروع لإصلاح أو إعادة تطوير موقع المشروع؟
2. حدد مالك العقار لموقع المشروع المقترح.
3. إذا لم تكن مالك العقار، صف علاقتك بالعقار ومالكه، وصف أي اتفاقيات معمول بها تمنحك الإذن بتنفيذ هذا المشروع على الموقع المقترح.
4. ما الخطوات التي ستتخذها لتوجيه فوائد هذا المشروع إلى جيران الموقع الحاليين، أو أولئك الذين يتأثرون حالياً بالحالة الحالية للموقع؟
5. صف كيفية امتثال مشروعك للقواعد واللوائح الحالية والمتطلبات الأخرى، بالإضافة إلى أفضل الممارسات المعمول بها، لنوع العمل الذي سيتم تنفيذه.

### الجدول الزمني للمشروع

يتوفر نموذج مخطط الجدول الزمني للمشروع **المطلوب** لهذا القسم في الملحق ب.

**القسم 4 من خطة العمل: الشراكات والمشاركة المجتمعية (20 نقطة)**

### الشراكات

1. حدد وصف جميع الشركاء المشاركين في هذا المشروع، بما في ذلك الأدوار والمسؤوليات. إذا كنت لا تخطط للتعاون مع أصحاب المصلحة الآخرين أو أن يكون لديك شركاء للمشروع، فيجب عليك وصف كيف يمكنك تنفيذ المشروع بفعالية بدون مثل هذا التعاون أو الشراكات. (بالنسبة لمشاريع الفئة د، يجب أن يكون مالك العقار شريكاً في هذا الطلب).
2. صف كيف سيساهم شركاء المشروع في تطوير وتنفيذ الحلول التي ستعالج القضايا البيئية و/أو الصحة العامة.
3. إذا كانت لديك علاقات موجودة مسبقاً مع هؤلاء الشركاء، فصف كيف عملتما معاً من قبل.
  - a. إذا لم تكن لديك علاقات موجودة مسبقاً مع هؤلاء الشركاء، فصف كيف تخطط لإقامة هذه العلاقة والعمل معاً.
4. ما هي مذكرات التفاهم أو العقود التي أبرمتها مجموعتك حالياً مع منظمات أو أفراد آخرين للعمل في هذا المشروع (بما في ذلك الاتفاقيات مع مالكي العقارات لمشاريع الفئة د)؟ (انظر أيضاً إلى القسم 5 من خطة العمل)
  - a. أدرج كافة مذكرات التفاهم/المنظمات أو الأفراد المتعاقدين معها.
  - b. أرفق نسخة عن كل مذكرة تفاهم أو عقد مع طلبك.
  - c. إذا لم يكن هناك شيء، أجب على هذا السؤال بـ"لا شيء".
5. كيف ستعطي بنيات أو علاقات شراكة المشروع الأولوية للمجتمع المتأثر؟

### المشاركة المجتمعية

6. كيف يتم تصميم هذا المشروع بناءً على التجربة الحياتية لأعضاء المجتمع المتأثر؟
7. كيف سيتم إشراك أعضاء مجتمع المشروع فيه بالكامل؟
8. كيف سيتم دمج نتائج هذه المشاركة المجتمعية في خطط المشروع وأنشطته؟

**القسم 5 من خطة العمل: القدرة البرنامجية (15 نقطة)**

1. صف خبرتك التنظيمية وقدراتك المتعلقة بالمشروع المقترح والمجتمع الذي سيتم خدمته.

2. صف الموارد والقدرات وخبرة الموظفين والمؤهلات اللازمة لتنفيذ المشروع بنجاح. يمكن أن يشمل ذلك القدرات الحالية، أو يمكنك تحديد القدرات الجديدة التي سنكتسبها من خلال أموال المنحة (على سبيل المثال، "سنعين ثلاثة موظفين إضافيين، يتمتع كل منهم بخبرة لا تقل عن عام واحد في مراقبة الهواء المجتمعية.")
3. صف نهجك وإجراءاتك وضوابطك لضمان إنفاق أموال المنحة في الوقت المناسب وبطريقة فعالة.

المرفقات (لا يتم احتسابها مقابل الحد الأقصى البالغ 10 صفحات):

- أي مذكرات تفاهم لديك مع شركاء لهذا المشروع (انظر أيضاً إلى القسم 4 من خطة العمل).
- أي خطابات دعم لديك من مجتمع المشروع أو أصحاب المصلحة الآخرين لهذا المشروع.

## تفاصيل تكلفة المشروع

تعتبر المعلومات التفصيلية لتكلفة المشروع منفصلة عن خطة عمل المشروع ولا يتم احتسابها ضمن الحد الأقصى لخطة العمل وهو 10 صفحات.

### جدول ميزانية المشروع التفصيلي

يجب أن يوضح جدول الميزانية جميع التكاليف المقدرة للمشروع المقترح في كل فئة من فئات الميزانية التالية (حسب الاقتضاء):

#### • تكاليف المشروع

- **تكاليف الموظفين (الموظفين والمنافع):** الأجور/الأجر بالساعة والمنافع الإضافية للموظفين مقدمي الطلب العاملين في المشروع.
- **الخدمات التعاقدية:** تكاليف العقود المبرمة مع الموردين الذين سيتم تعيينهم لأداء العمل نيابة عن المنظمة مقدمة الطلب، مثل الشركات الهندسية أو الاستشارية أو المختبرات أو مقدمي الخدمات الأخرى اللازمة لتحقيق أهداف المشروع. وينبغي تحديد المقاولين والاستشاريين وتكاليفهم المقدرة إلى أقصى حد ممكن.
- **اللوازم:** العناصر التي تقل تكلفتها عن \$2000 لكل وحدة والتي سيتم استهلاكها/استخدامها من قبل موظفي المشروع لإكمال أعمال المشروع.
- **المعدات (أي غرض يزيد عن \$2000):** تكاليف الإيجار، أو الإيجار قصير الأجل، أو شراء المعدات اللازمة لإكمال العمل المحدد في خطة عمل المنحة، مثل أجهزة الكمبيوتر/الأجهزة، والشاشات، والآلات، إلخ.
- **تكاليف المشروع الأخرى/المتنوعة:** تشمل جميع التكاليف المباشرة المعروفة الأخرى التي لم يتم تصنيفها بطريقة أخرى.
- **السفر:** إن التكاليف المقدرة للسفر المتعلق بالمشروع كافية لميزانية الطلب.

- **معدل التكاليف غير المباشرة (بحد أقصى 10%):** النسبة (كنسبة مئوية) من تكاليف المشروع المدرجة في الميزانية للأنشطة التشغيلية لمقدم الطلب والتي تدعم عمل المشروع ولا يمكن تخصيصها بشكل مفيد لفئة ميزانية محددة. سيتم النظر في طلبات معدلات التكلفة غير المباشرة التي تزيد عن نسبة 10% على أساس كل حالة على حدة وسيتم تقييمها بناءً على تفسير وتبرير المعدل الأعلى في سرد ميزانية الطلب.

تتوفر تعليمات حول إكمال النموذج **المطلوب** لجدول ميزانية المشروع التفصيلي في **الملحق ج**. ولا يتم احتساب جدول ميزانية المشروع التفصيلي ضمن الحد الأقصى لخطة العمل وهو 10 صفحات. يجب أن يتضمن نموذج ميزانية الطلب والسرد فقط أموال المنحة المطلوبة لتمويل المشروع المقترح من خلال هذا الطلب. يجب ألا يتجاوز إجمالي المبلغ المطلوب \$500,000. إذا كان المشروع المقترح لهذا الطلب جزءاً من مشروع أكبر أو يمثل جزءاً من ميزانية أوسع، فيرجى إرفاق معلومات إضافية لوصف كيفية تناسب هذه الميزانية مع هذا السياق المالي الأوسع.

### سرد الميزانية (بحد أقصى ثلاث صفحات)

لكل فئة من فئات الميزانية في جدول ميزانية المشروع التفصيلي، اشرح ضرورة وتكلفة النفقات المتوقعة بشكل فقرة. يجب أن يوضح سرد الميزانية روابط واضحة بين النفقات المدرجة في الميزانية لكل فئة وأهداف المشروع. لا يتم احتساب سرد الميزانية ضمن الحد الأقصى لخطة العمل وهو 10 صفحات.

### تقديرات أو عروض أسعار البائع/المقاول/الشريك

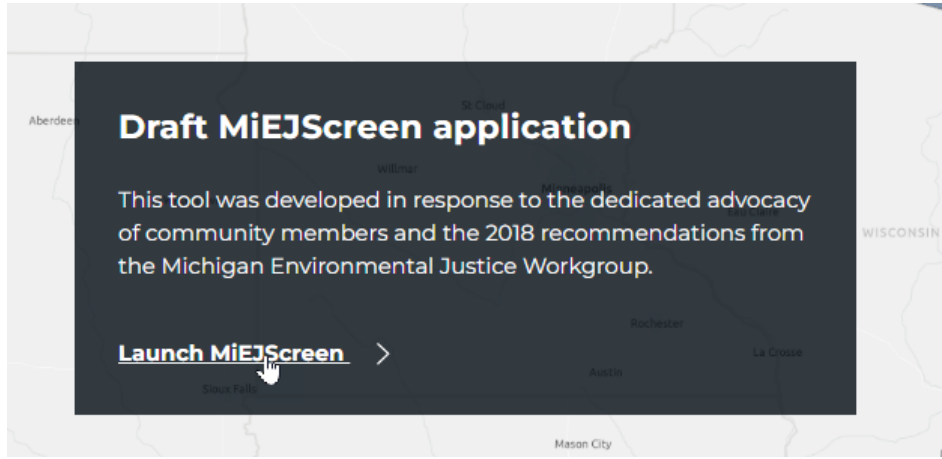
يجب تضمين نسخ عن أي تقديرات أو عروض أسعار متاحة من البائعين أو المقاولين أو الشركاء التي تم استخدامها لتطوير جدول ميزانية المشروع التفصيلي كمرفقات ل خطة العمل. بالإضافة إلى إرفاق نسخ عن وثيقة التقديرات/عروض الأسعار، قد يكون من المفيد تضمين جدول اختياري يلخص هذه التقديرات/عروض الأسعار. لا يتم احتساب هذه المرفقات ضمن الحد الأقصى لصفحات خطة العمل وهو 10 صفحات.

## الملحق أ: تعليمات تقرير فحص العدالة البيئية في ميشيغان (MiEJScreen)

للحصول على تقارير من فحص العدالة البيئية في ميشيغان (MiEJScreen)، انتقل إلى الموقع [Michigan.gov/EGLE/maps-data/MiEJScreen](https://Michigan.gov/EGLE/maps-data/MiEJScreen) وأكمل الخطوات التالية

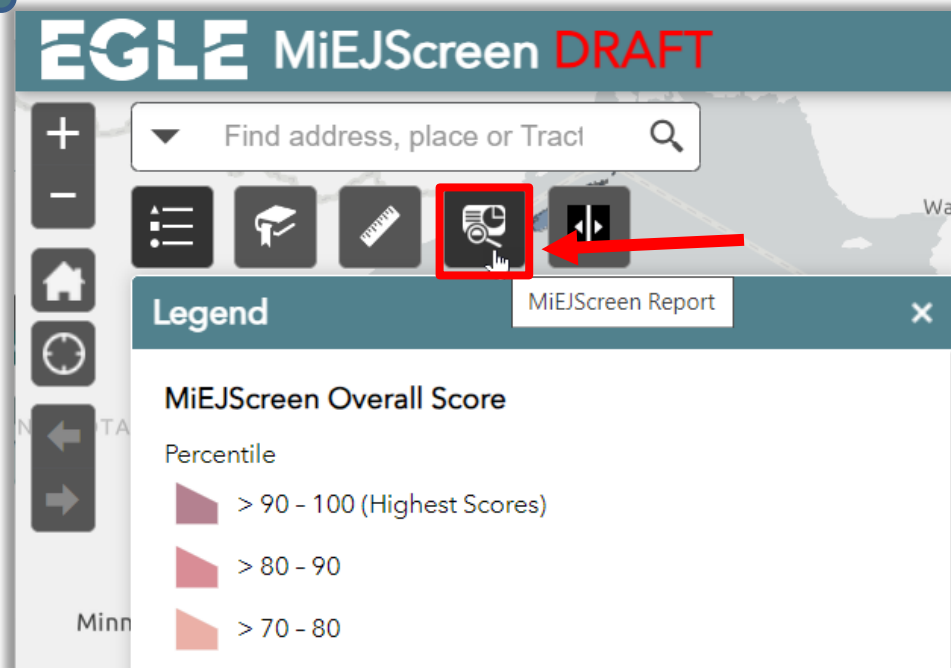
### الخطوة الأولى

انتقل إلى الأسفل وأطلق طلب فحص العدالة البيئية في ميشيغان (MiEJScreen)



### الخطوة الثانية

انقر على رمز تقرير فحص العدالة البيئية في ميشيغان (MiEJScreen).

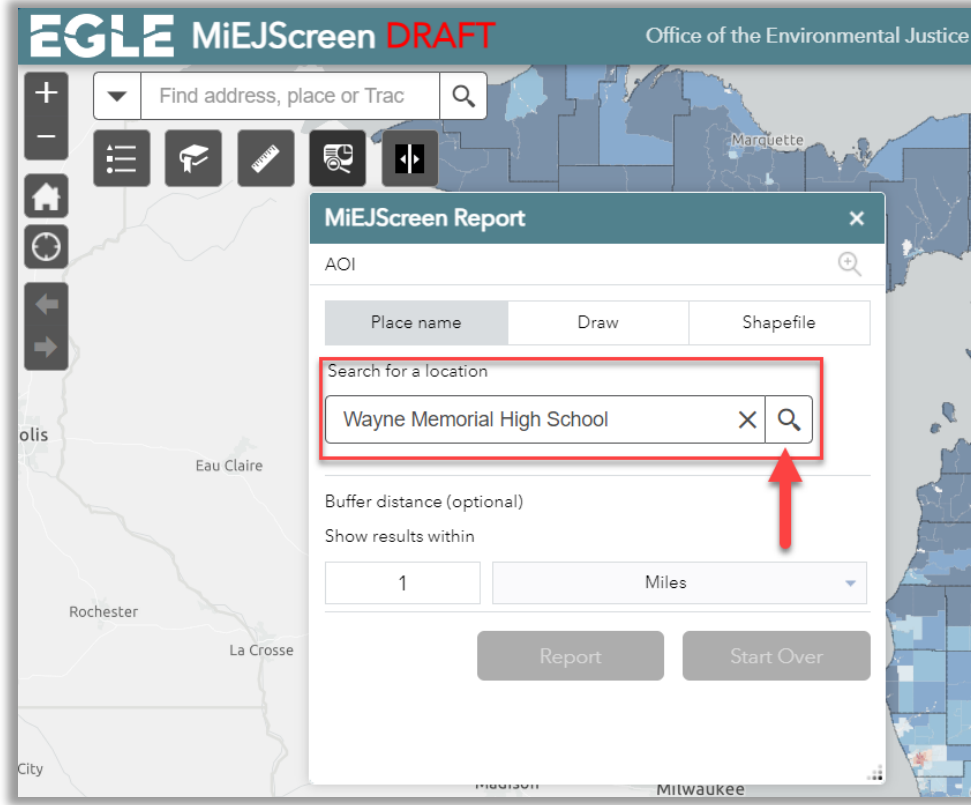


ستظهر نافذة أداة تقرير فحص العدالة البيئية في ميشيغان (MiEJScreen).

### الخطوة الثالثة

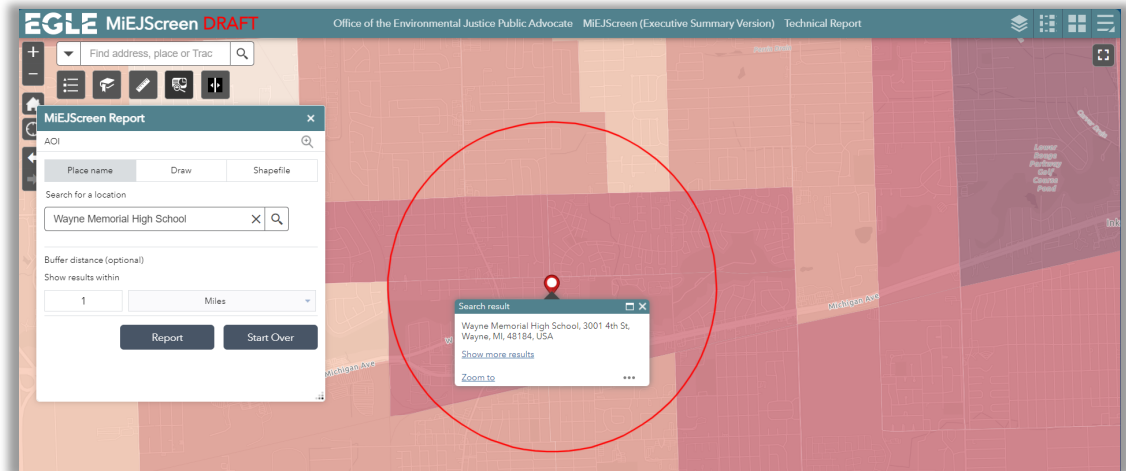
في النافذة المنبثقة لأداة فحص العدالة البيئية في ميشيغان (MiEJScreen) ابحث عن موقع مشروعك باستخدام بحث "اسم المكان". أدخل اسم المبنى أو الشركة، أو عنوان موقع المشروع، ثم اضغط على رمز البحث بشكل عدسة التكبير. (يتم ضبط المسافة العازلة على ميل واحد تلقائياً. لا تغيير المسافة العازلة.)

ملاحظة: إذا كان لمشروعك عدة مواقع أو مواقع يفصل بينها أكثر من ميل واحد، فأرسل تقريراً واحداً لكل موقع أو موقع مشروع.



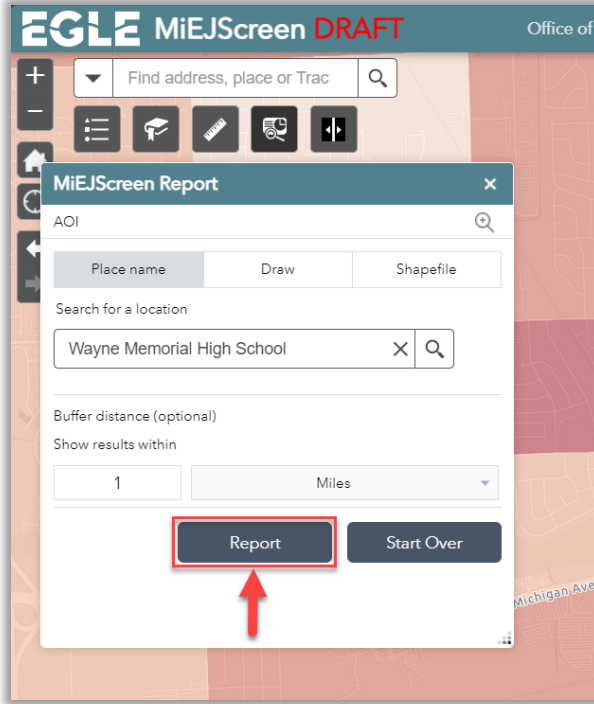
### الخطوة

كثير العرض على الخريطة بحيث تكون النقطة/المنطقة المحددة ومنطقة المسافة العازلة المؤقت بأكملها (الدائرة الحمراء) قابلة للعرض بسهولة ويتم تمركزها تقريباً في نافذة فحص العدالة البيئية في ميشيغان (MiEJScreen). هذه الخطوة أن منطقة المشروع ستكون مرئية في قسم الخريطة بالتقرير.



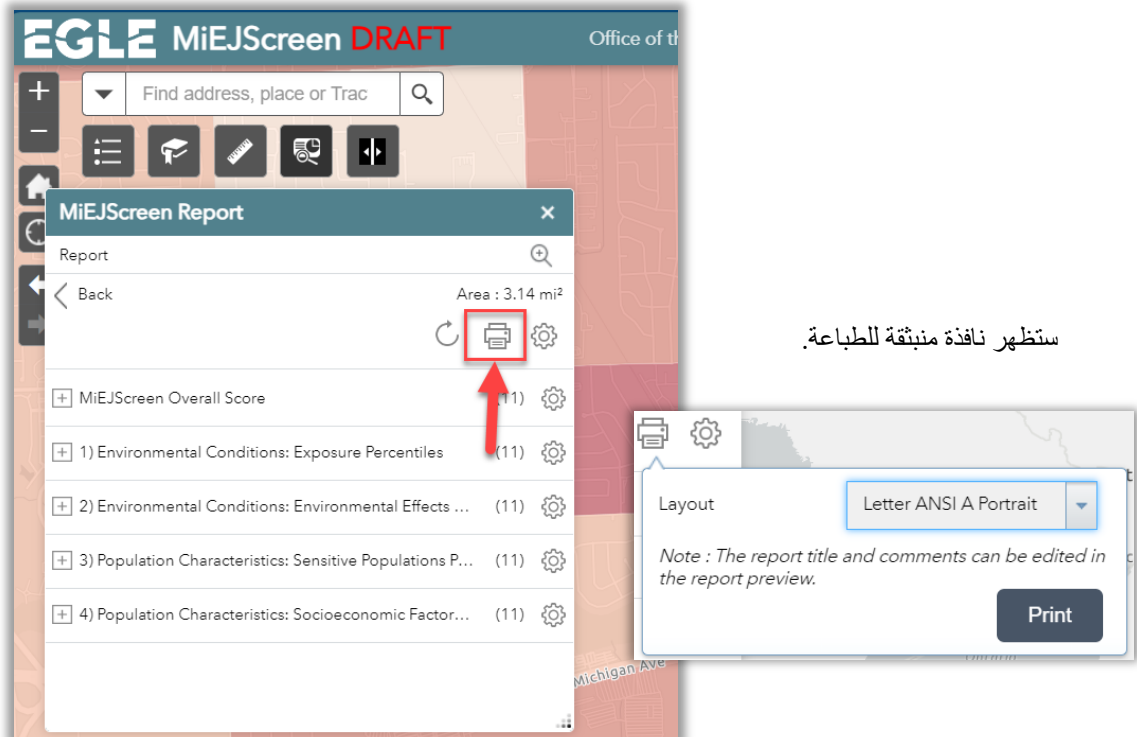
### الخطوة الخامسة

في النافذة المنبثقة لأداة تقرير فحص العدالة البيئية في ميشيغان (MiEJScreen)، انقر على زر التقرير.



### الخطوة السادسة

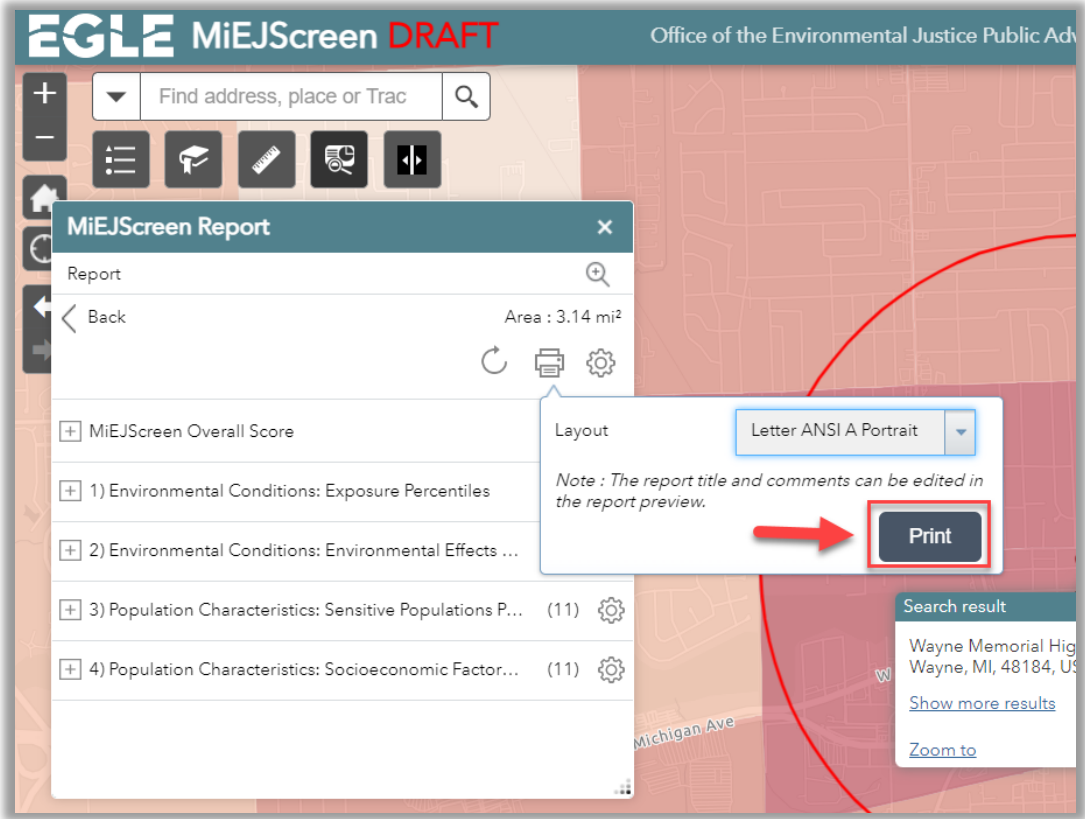
بمجرد إنشاء التقرير (ستحتوي كل فئة من النقاط والنقاط الفرعية على رقم بين قوسين بجوارها، يشير إلى عدد مناطق التعداد السكاني المضمنة في التقرير)، انقر على رمز "الطباعة" داخل النافذة المنبثقة لتقرير فحص العدالة البيئية في ميشيغان (MiEJScreen).



ستظهر نافذة منبثقة للطباعة.

## الخطوة التاسعة

في نافذة المتابعة لطباعة تقرير فحص العدالة البيئية في ميشيغان (MiEJScreen)، اختر "الطباعة".

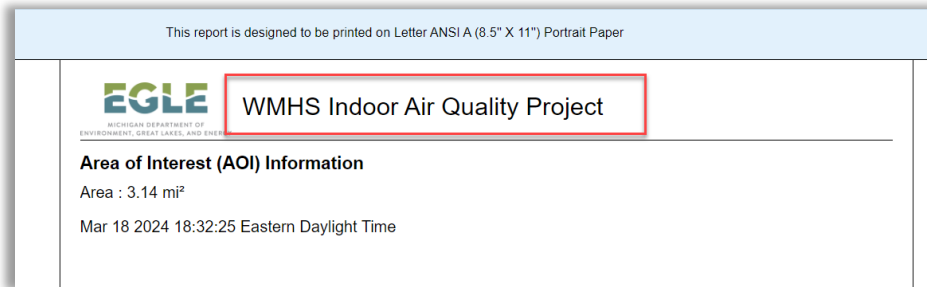


يتم ضبط التخطيط على "Letter ANSI A Portrait" تلقائياً. لا تغير ضبط التخطيط.

بعد اختيار "الطباعة"، سيتم فتح علامة تبويب أو نافذة متصفح جديدة وسينشأ تقرير فحص العدالة البيئية في ميشيغان (MiEJScreen) المنسق مسبقاً. سيظهر هذا التقرير عرض الخريطة لموقعك ويذكر نتائج مؤشر فحص العدالة البيئية في ميشيغان (MiEJScreen) لمناطق التعداد السكاني المضمنة في المنطقة العازلة المحددة.

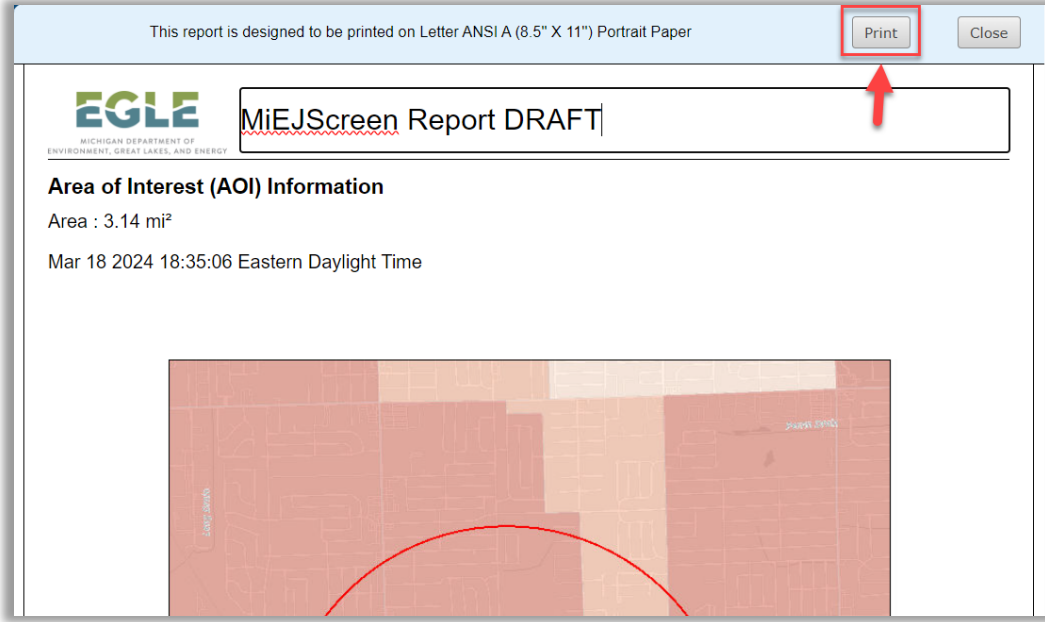
## الخطوة الثامنة

يتضمن التقرير مربع نص قابل للتعديل في الأعلى. إن النص التلقائي هو "مسودة تقرير فحص العدالة البيئية في ميشيغان (MiEJScreen)". غيّر هذا النص إلى عنوان مشروعك.



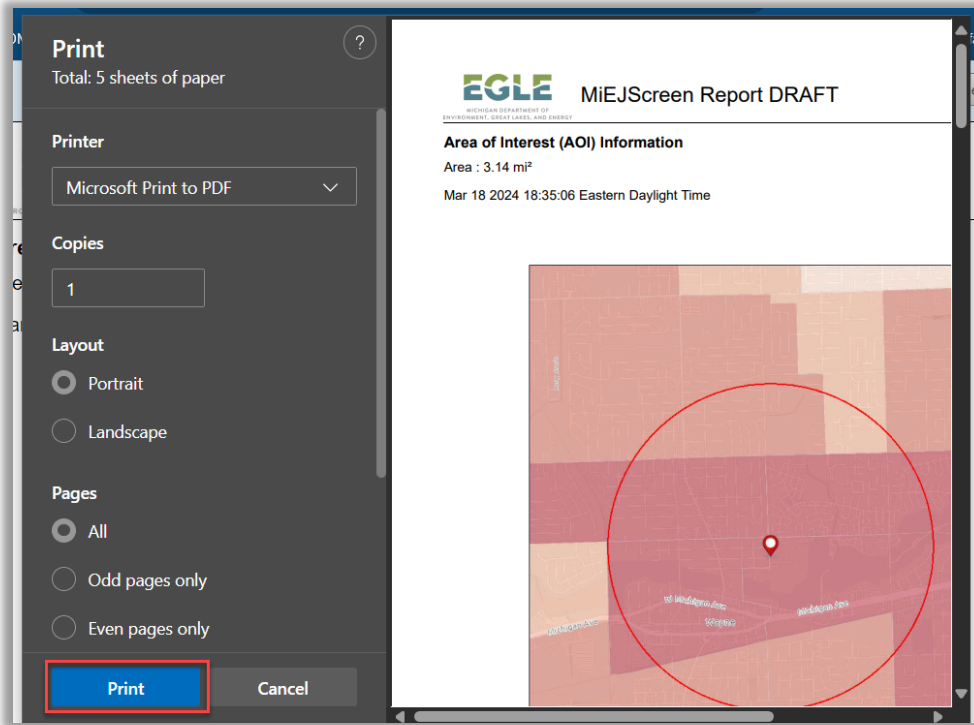


ضمن التقرير، انقر على زر "الطباعة". سيؤدي ذلك إلى فتح نافذة حوار الطباعة.



## الخطوة العاشرة

استخدم تطبيق print-to-PDF على جهازك أو جهاز الكمبيوتر الخاص بك لحفظ التقرير كملف PDF.



إعدادات الطباعة:

- التخطيط = عمودي (Portrait)
- الحجم = 8.5 × 11 (أو) ANSIA (Portrait)
- اللون = اللون

اختر "الطباعة" لإنشاء قائمة حفظ الملف بتنسيق .PDF

## الملحق ب: نموذج الجدول الزمني للمشروع (مطلوب)

هذا مثال. يمكن العثور على وثيقة Word القابلة للتعبئة على موقع منح تأثير العدالة البيئية في ميشيغان.

أدرج الإنجازات الرئيسية والأنشطة والمخرجات لكل سنة من سنوات المشروع. إذا كانت فترة المشروع المقترحة أقل من ثلاث سنوات، أدخل عبارة "لا ينطبق" أو "لا شيء" في صف (صفوف) السنة الثانية و/أو السنة الثالثة، حسب الاقتضاء.

### السنة الأولى

الإنجازات الرئيسية للمشروع	أنشطة المشروع الرئيسية	المخرجات والتواريخ المقدره

### السنة الثانية

الإنجازات الرئيسية للمشروع	أنشطة المشروع الرئيسية	المخرجات والتواريخ المقدره

### السنة الثالثة

الإنجازات الرئيسية للمشروع	أنشطة المشروع الرئيسية	المخرجات والتواريخ المقدره

## الملحق ج: تعليمات جدول ميزانية المشروع التفصيلية والنموذج المطلوب

يتعين على المتقدمين استخدام نموذج ميزانية منحة تأثير العدالة البيئية، وهو عبارة عن جدول بيانات/ملف Excel متاح على موقع منح تأثير العدالة البيئية في ميشيغان الإلكتروني.

يجب أن يتضمن نموذج ميزانية الطلب فقط أموال المنحة المطلوبة لتمويل المشروع المقترح من خلال هذا الطلب. يجب ألا يتجاوز إجمالي المبلغ المطلوب \$500,000. إذا كان المشروع المقترح لهذا الطلب جزءاً من مشروع أكبر أو يمثل جزءاً من ميزانية أوسع، فيرجى إرفاق معلومات إضافية لوصف كيفية تناسب هذه الميزانية مع هذا السياق المالي الأوسع.

### التعليمات

1. قم بتنزيل الملف "نموذج ميزانية منحة تأثير العدالة البيئية".

2. احفظ الملف. أدرج "الميزانية" وبعض الأجزاء المهمة من عنوان مشروعك في اسم الملف عند حفظه.

#### a. التعليمات الشاملة:

- املأ التفاصيل الخاصة بميزانية مشروعك في الحقول (fields)/المربعات (cells) الخضراء (الأعمدة (columns) B و C و D بشكل أساسي). سيتم تحديث الحقول (fields)/المربعات (cells) البيضاء (العمود E) وفقاً للصيغ المبرمجة مسبقاً.
- يرجى استخدام عبارة "لا ينطبق" أو "لا شيء" للإشارة إلى عدم وجود تكاليف مرتبطة بفئة ميزانية معينة.
- قسم الموظفين:** لكل موظف، قدم اسمه والعنوان الوظيفي وإجمالي الساعات المخصصة للمشروع ومعدل الأجر بالساعة. بالنسبة للموظفين الذين يتقاضون رواتب، احتسب معدلات الأجور بالساعة المقدرة لهذه الميزانية.
- قسم المنافع الإضافية:** سيتم ملء الأسماء المدرجة في قسم الموظفين تلقائياً في قسم المنافع الإضافية. بالنسبة لعمود (column) "السعر"، أدخل نسبة إجمالي الميزانية المخصصة لأجر كل موظف والتي سيتم إدراجها في الميزانية للمنافع الإضافية.
- قسم الخدمات التعاقدية:** أدخل اسم البائع أو المقاول والخدمة المطلوب تقديمها والمبالغ بالدولار الواجب دفعها. استخدم عبارة "يتم تحديده لاحقاً (TBD)" إذا كان الكيان غير معروف. اضمن أساس التكلفة لكل عنصر (تنافسي، تاريخي، عرض أسعار، الفهرس، إلخ).
- قسم اللوازم والمواد:** توفير الصنف وتكلفة الوحدة وكمية الوحدات.
- قسم المعدات:** توفير الصنف وتكلفة الوحدة وكمية الوحدات.
- قسم السفر:** توفير تكاليف السفر المقدرة كبند واحد من الميزانية المقدرة. إذا كان معروف، أشر إلى الأنواع المحتملة لنفقات السفر (أمثلة: عدد الأميال/ مواقف السيارات لزيارة الموقع "أو" الإقامة/ عدد الأميال لـ [insert specific event here]).
- قسم تكاليف المشروع الأخرى:** توفير الصنف وتكلفة الوحدة وكمية الوحدات.

3. أرسل ملف جدول البيانات هذا كمرفق مع طلبك.

## الملحق د: التعاريف

- **المنظمة الشعبية/ الخط الأمامي:** بالنسبة لبرنامج المنح هذا، فإن المنظمة الشعبية/الخط الأمامي هي مجموعة منظمة تتألف من أعضاء أفراد في مجتمع العدالة البيئية الذي لا يتمتع بوضع رسمي للإعفاء من الضرائب.
- **الراعي/الرعاية المالية:** إن الراعي المالي هو منظمة رسمية غير ربحية معفاة من الضرائب يمكنها، من خلال علاقة تعاقدية، توفير الرقابة الانتمائية والإدارة المالية والخدمات الإدارية الأخرى لدعم قدرة مجموعة أو مشروع مدعوم.
- **المجتمع المتأثر:** بالنسبة لبرنامج المنح هذا، يشير المجتمع المتأثر إلى المجتمع/المجتمعات المحلية أو السكان الذين تم تصميم المشروع المقترح للتأثير عليهم.
- **التكاليف غير المباشرة/معدلات التكلفة:** التكاليف غير المباشرة هي النفقات الإدارية المرتبطة بتكاليف التشغيل والتي لا يمكن تحديد أنشطة المشروع بسهولة. إن معدل التكلفة غير المباشرة هو النسبة المئوية لإجمالي الدولارات التي يمكن تخصيصها للتكاليف غير المباشرة.

## الملحق ه: أدوات فحص العدالة البيئية الإضافية

### ● فحص العدالة البيئية EJSCREEN الخاص بوكالة حماية البيئة في الولايات المتحدة (USEPA).

○ الرابط: [epa.gov/ejscreen](http://epa.gov/ejscreen)

○ **الموضوع:** إن فحص EJScreen هو أداة رسم خرائط وفحص العدالة البيئية التابعة لوكالة حماية البيئة الأمريكية والتي تزود هذه الأخيرة بمجموعة بيانات ونهوج متسقة على المستوى الوطني للجمع بين المؤشرات الاجتماعية والاقتصادية البيئية والديموغرافية. يختار مستخدمو فحص العدالة البيئية EJScreen منطقة جغرافية، ثم توفر الأداة المعلومات الديموغرافية والاجتماعية والاقتصادية والبيئية لتلك المنطقة. إن جميع مؤشرات فحص العدالة البيئية EJScreen هي بيانات متاحة للعمامة. يوفر فحص EJScreen ببساطة طريقة لعرض هذه المعلومات ويتضمن طريقة لدمج المؤشرات البيئية والديموغرافية في مؤشرات العدالة البيئية.

### ● مؤشر العدالة البيئية لمركز مكافحة الأمراض والوقاية منها (EJI)

○ الرابط: [atsdr.cdc.gov/placeandhealth/eji/index.html](http://atsdr.cdc.gov/placeandhealth/eji/index.html)

○ **الموضوع:** يستخدم مؤشر العدالة البيئية بيانات من مكتب الإحصاء الأمريكي، ووكالة حماية البيئة في الولايات المتحدة (USEPA)، وإدارة سلامة وصحة المناجم الأمريكية، ومركز مكافحة الأمراض والوقاية منها في الولايات المتحدة لتصنيف الآثار التراكمية لعدم العدالة البيئية على الصحة في كل منطقة تعداد سكاني. إن مناطق التعداد السكاني هي تقسيمات فرعية للمقاطعات التي يجمع التعداد بيانات إحصائية عنها. يصنف مؤشر العدالة البيئية (EJI) كل مجال على أساس 36 عاملاً بيئياً واجتماعياً وصحياً ويجمعها في ثلاث وحدات شاملة وعشرة مجالات مختلفة.

### ● أداة فحص المناخ والعدالة الاقتصادية

○ الرابط: [screeningtool.geoplatform.gov/en/#3/33.47/-97.5](http://screeningtool.geoplatform.gov/en/#3/33.47/-97.5)

○ **الموضوع:** في كانون الثاني/يناير 2021، أصدر الرئيس بايدن الأمر التنفيذي رقم 14008. كلف هذا الأمر مجلس جودة البيئة (CEQ) لتطوير أداة جديدة. تسمى هذه الأداة أداة فحص العدالة المناخية والاقتصادية. تحتوي الأداة على خريطة تفاعلية وتستخدم مجموعات البيانات التي تعد مؤشرات للأعباء في ثماني فئات: تغير المناخ والطاقة والصحة والإسكان والتلوث التراثي والنقل والمياه ومياه الصرف الصحي وتنمية القوى العاملة. وتستخدم الأداة هذه المعلومات لتحديد المجتمعات التي تعاني من هذه الأعباء. هذه هي المجتمعات المحرومة لأنها مثقلة بالأعباء وتعاني من نقص في الخدمات.

## الملحق و: الدعم والموارد لطلبات المنح

في ما يلي مجموعة مختارة من مقدمي المساعدة التقنية الذين قد يكونون متاحين لدعم مقدمي الطلب في مختلف جوانب عملية التقديم. ليست هذه القائمة شاملة.

### مركز المساعدة التقنية للسود في المجتمعات المزدهرة للعدالة البيئية الخضراء (BIG Justice TCTAC)

• الرابط: [BlacksInGreen.org/resources/big-justice-tctac](https://BlacksInGreen.org/resources/big-justice-tctac)

• **الموضوع:** إن مركز المساعدة التقنية للسود في المجتمعات المزدهرة للعدالة البيئية الخضراء (BIG Justice TCTAC) هو مركز موارد يقدم خدمات المساعدة التقنية للمجتمعات في المنطقة 5 التابعة لوكالة حماية البيئة الأمريكية والتي تواجه مشاكل العدالة البيئية. ويهدف إلى تمكين المجتمعات ومساعدتها على تعزيز العدالة البيئية من خلال توفير الأدوات والموارد اللازمة لمواجهة التحديات البيئية. يعد المركز مورداً مهماً للمجتمعات لبناء القدرات وتحديد الحلول والحصول على التدريب المناسب وتعزيز التعاون لمعالجة عدم العدالة البيئية.

### مركز المساعدة التقنية للمجتمعات المزدهرة والعدالة البيئية في منطقة البحيرات الكبرى (TCTAC في منطقة البحيرات الكبرى)

• للاتصال: 800-525-8636 [TCTAC@umn.edu](mailto:TCTAC@umn.edu)

• الرابط: [umn.qualtrics.com/jfe/form/SV\\_bPHPIA6WW1eog2q](https://umn.qualtrics.com/jfe/form/SV_bPHPIA6WW1eog2q)

• **الموضوع:** هل تبحث مؤسستك عن مساعدة للعثور على التمويل لمشاريع العدالة المناخية والبيئية التي يقودها المجتمع المحلي أو التقدم بطلب للحصول عليها أو إدارتها؟ تتمثل مهمة مركز المساعدة التقنية للمجتمعات المحلية المزدهرة في منطقة البحيرات الكبرى (البحيرات الكبرى TCTAC) في دعم المنظمات المجتمعية في التنقل بنجاح بين فرص التمويل للوصول إلى الموارد التي يحتاجون إليها للقيادة في التحول إلى الطاقة النظيفة، وتنظيف التلوث، وتنمية القوى العاملة الخضراء.

### شركة 5 Lakes Energy

• الرابط: [5lakesenergy.com/contact/](https://5lakesenergy.com/contact/)

• **الموضوع:** تخدم شركة 5 Lakes Energy عملائها باستراتيجيات مبتكرة وخبرة عميقة في تنظيم المرافق وتحديد الأسعار، وأبحاث السياسات وتطويرها، ونمذجة وتحليل الطاقة، وتخطيط المشاريع. يقدم فريق شركة 5 Lakes Energy أيضاً خدمات الإدارة والاتصالات الشاملة للمؤسسات الديناميكية التي تقود ولايات البحيرات الكبرى نحو مستقبل الطاقة النظيفة.

استشارات المسار:

• الرابط: [pathconsulting.org/](https://pathconsulting.org/)

• **الموضوع:** ما الذي يتطلبه الأمر لتوفير الموارد الوفيرة للمجتمعات التي لم يتم استثمارها تاريخياً لتعزيز حلولها العادلة؟ هذه هي المهمة اليومية لاستشارات المسار.

### عيادة الاستدامة لكلية البيئة والاستدامة في جامعة ميشيغان (ديترويت)

• للاتصال: [SustainabilityClinic@umich.edu](mailto:SustainabilityClinic@umich.edu)

• الرابط: [seas.umich.edu/clinic](https://seas.umich.edu/clinic)

• **الموضوع:** تعمل عيادة ديترويت للاستدامة التابعة لكلية البيئة والاستدامة في جامعة ميشيغان (SEAS) على تعزيز مرونة المناخ والإنصاف والعدالة البيئية للمجتمعات المحرومة تاريخياً في ديترويت. تقوم كلية البيئة والاستدامة بذلك من خلال توفير الموارد وفرص المشاركة متعددة السنوات التي تعزز العلاقات طويلة الأجل، وترتبط شركاء جامعة ميشيغان مع القادة والناشطين وأصحاب الرؤى في ديترويت.

تمنح كلية البيئة والاستدامة (SEAS) الأولوية لاحتياجات المجتمع في كل ما تفعله - معتقدة أن التغيير الإيجابي والدائم لا يمكن تحقيقه إلا من خلال الاستماع العميق والتعاون.

مركز جامعة كانساس للصحة المجتمعية والتنمية - صندوق أدوات المجتمع: التقدم بطلب للحصول على المنح

• **الرابط:** [ctb.ku.edu/en/applying-for-grants](http://ctb.ku.edu/en/applying-for-grants)

• **الموضوع:** يُعتبر صندوق أدوات المجتمع مصدراً مجانياً متوفراً عبر الإنترنت لمن يعملوا على بناء مجتمعات أكثر صحة وإحداث التغيير الاجتماعي. يقدم آلاف الصفحات من النصائح والأدوات اللازمة لاتخاذ الإجراءات اللازمة في المجتمعات.