

疫苗資訊聲明

# 日本腦炎疫苗

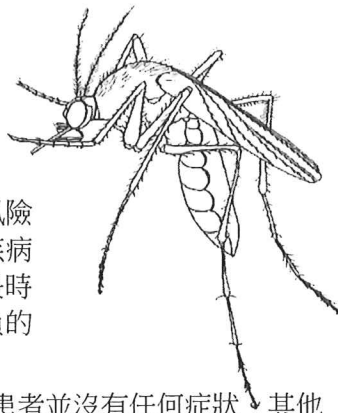
## 您需要瞭解的知識

很多疫苗資訊聲明檔都有西班牙語和其他語言版本。請訪問  
[www.immunize.org/vis](http://www.immunize.org/vis)

### 1 為什麼需要接種疫苗？

日本腦炎是 (JE) 一種由日本腦炎病毒引發的嚴重感染。

- 多發于亞洲農村地區。
- 通過受感染的蚊子叮咬而傳播。人際間不傳染。
- 對於大多數旅遊者的風險非常低。對於生活在疾病多發地區的居民，或長時間待在多發地區的人員的風險較高。
- 大多數感染 JE 病毒的患者並沒有任何症狀。其他人輕則會出現發燒和頭痛症狀，重則會出現腦炎症狀（腦感染）。
- 腦炎患者會出現發燒、頸部僵硬、抽搐、甚至昏迷等症狀。腦炎患者的死亡率為 25%。存活的患者中，大約有 50% 的患者將落下終身殘疾。
- 業界認為孕婦感染會對未出生的孩子產生影響。



JE 疫苗能夠幫助旅行者免於感染 JE 疾病。

### 2 JE 疫苗

日本腦炎疫苗可用於 2 個月以上的孩子和成年人。前往亞洲的旅行者，如果滿足以下任何情況，則建議接種疫苗：

- 打算在 JE 多發地區至少待 1 個月；
- 出行時間短於 1 個月，但是會前往農村地區，而且大多數時間都會待在戶外；
- 前往 JE 疫區；或者
- 對於自己的行程不確定。

可能面臨暴露於 JE 病毒風險的實驗室工作人員也應該接種疫苗。

疫苗共包含 2 劑，2 劑間隔時間為 28 天。出行前，應至少提前一周接種第 2 劑。年齡未滿 3 周歲的兒童接種劑量適當小於 3 周歲以上的接種者。

如果一年前曾接種過疫苗，但是仍然處於暴露風險的 17 歲以上人士，建議接受強化接種。目前並無證據顯示兒童需要接受強化接種。

注：JE 預防的最佳途徑是避免為蚊子叮咬。醫生會向您提供合理的建議。

### 3 不應接種此疫苗的人士

- 如果接受 JE 疫苗第 1 劑接種後出現嚴重（危及生命）的過敏反應，則不應繼續接受第 2 劑注射。
- 對於 JE 疫苗的任何成分具有嚴重（危及生命）過敏的人士不應接受注射。  
*如果您有任何嚴重的過敏症，請告訴您的醫生。*
- 孕婦不應注射 JE 疫苗。如果您已經懷孕，請告知醫生。

如果您的出行時間短於 30 天，而且目的地在市區，也請告訴您的醫生。您也許不需要接種疫苗。



U.S. Department of  
Health and Human Services  
Centers for Disease  
Control and Prevention

## 4 接種疫苗可能出現的反應風險

因為疫苗和任何藥物一樣，可能會產生一些副作用。如果出現副作用，通常都會比較緩和，而且會自行消失。

### 輕度問題

- 注射處疼痛、觸痛、發紅或腫起（發生率約為 25%）。
- 發燒（多見於兒童）。
- 頭痛、肌肉酸疼（多見於成人）。

### 中度或重度問題

- 研究顯示，對 JE 疫苗出現嚴重反應的情況極為罕見。

### 注射疫苗後可能出現的情況

- 接受任何醫療程式後都可能會出現短時間的昏厥，包括接種疫苗。坐下或躺下 15 分鐘能夠預防昏厥和由於摔倒導致的受傷。如果您覺得頭暈、視線模糊或耳鳴，請告訴醫生。
- 接種疫苗後，注射一側肩膀長時間疼痛，手臂活動範圍變小，但是出現幾率非常低。
- 接種疫苗導致嚴重過敏反應的情況極為少見，幾率低於 100 萬分之一。通常會在注射後幾分鐘到幾小時內出現。

疫苗的安全性始終得到嚴密的監督。如需瞭解更多資訊，請訪問：[www.cdc.gov/vaccinesafety/](http://www.cdc.gov/vaccinesafety/)

## 5 如何應對可能出現的嚴重反應？

### 我應該注意什麼？

- 應該注意任何不正常的情況，例如嚴重的過敏反應、高燒或行為改變。嚴重過敏反應的症狀包括蕁麻疹、面部和喉嚨紅腫、呼吸困難、心跳加速、頭昏、虛弱。通常會在接種過後幾分鐘到幾小時內出現。

### 我應該怎麼做？

- 如果您覺得出現嚴重的過敏反應，或其他應該立即處理的緊急情況，請致電 9-1-1 或將患者送至最近的醫院。或者致電您的醫生。

- 之後，將反應情況報告至「疫苗副作用事件報告系統」(VAERS)。您的醫生可能會提交相關報告，或者您也可以通過 VAERS 網站

[www.vaers.hhs.gov](http://www.vaers.hhs.gov) 自己提交，或致電 1-800-822-7967。

*VAERS 僅用於報告反應症情況。不會給出任何醫療建議。*

## 6 如何瞭解更多資訊？

- 諮詢您的醫生。 1-888-767-4687
- 致電當地或州健康部門。
- 聯繫疾病控制和預防中心 (CDC)：
  - 致電 1-800-232-4636 (1-800-CDC-INFO)
  - 訪問 CDC 旅行者健康網站：  
[www.cdc.gov/travel](http://www.cdc.gov/travel)
  - 訪問 CDC 的 JE 網站  
[www.cdc.gov/japaneseencephalitis/](http://www.cdc.gov/japaneseencephalitis/)

## Vaccine Information Statement Japanese Encephalitis Vaccine

Chinese

01/24/2014

Translation provided by the  
California Department of Public Health

Office Use Only



DCH-1262C

AUTH: P.H.S., Act 42, Sect. 2126.

為了使醫療護理服務提供者獲得準確的免疫接種狀況資訊，進行免疫接種評估，並對今後的免疫接種安排提出建議，須向 Michigan Care Improvement Registry (密西根州護理改善註冊局) 提供資訊。個人有權要求其醫療護理服務提供者不要將免疫接種資訊送交給註冊局。