

بسیاری از بیانیه‌های اطلاعاتی واکسیناسیون به زبان اسپانیایی و سایر زبان‌ها موجود هستند. به این وب‌سایت رجوع کنید www.immunize.org/vis

واکسن آنسفالیت ژاپنی (التهاب مغز) چیزی که باید بدانید

واکسن به صورت یک سری دو دوزی تزریقی می‌شود که بین هر دوز 28 روز فاصله زمانی وجود دارد. دوز دوم باید حداقل یک هفته قبل از سفر تزریق شود. کودکان کمتر از 3 سال نسبت به بیماران بالای 3 سال دوز کمتری را دریافت می‌کنند.

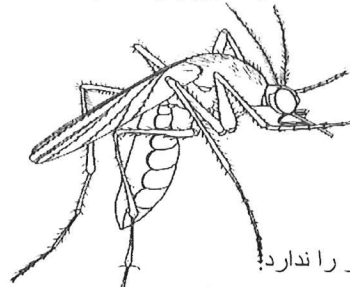
برای افراد 17 سال یا بالاتر که بیش از یک سال پیش واکسینه شدند و اکنون در معرض خطر ابتلا به این بیماری هستند، یک دوز یادآور توصیه می‌شود. هنوز اطلاعاتی در دست نیست که نشان دهد کودکان نیز به دوز یادآور نیاز دارند. توجه: بهترین روش جلوگیری از JE (آنسفالیت ژاپنی) دور ماندن از نیش پشه است. دکترتان می‌تواند به شما توصیه کند.

3 برای برخی از افراد نباید از این واکسن استفاده شود

- افرادی که به دوز اول واکسن JE آلرژی شدیدی (کشنده) نشان دادند، نباید دوز دیگر آن را دریافت کنند.
- افرادی که به یکی از مشتقات واکسن JE آلرژی شدید (کشنده) دارند، نباید از این واکسن استفاده کنند.
- در صورتی که آلرژی شدیدی دارید و خود از آن مطلع هستید، به دکترتان نیز اطلاع دهید.
- برای خانم‌های باردار معمولاً نباید از این واکسن استفاده شود. اگر باردار هستید، با دکترتان مشورت کنید.
- اگر کمتر از 30 روز به سفر می‌روید، به خصوص اگر قرار است در مناطق روستایی اقامت کنید، به دکترتان اطلاع دهید. ممکن است به واکسن نیازی نداشته باشید.

1 چرا باید واکسن بزنید؟

آنسفالیت ژاپنی (JE) یک عفونت جدی است که توسط ویروس آنسفالیت ژاپنی ایجاد می‌شود.



- این بیماری بیشتر در قسمت‌های روستایی آسیا مشاهده می‌شود.
- این بیماری از طریق نیش و گزش یک پشه آلوده منتشر می‌شود. این بیماری قابلیت انتشار از فردی به فرد دیگر را ندارد!
- برای بیشتر مسافران، خطر ابتلا به این بیماری خیلی پایین است. افرادی که در نواحی زندگی می‌کنند که این بیماری شایع است یا افرادی که قصد دارند برای مدت طولانی به این گونه مکان‌ها سفر کنند، ریسک ابتلا به این بیماری در آن بیشتر است.
- بیشتر مردم آلوده به ویروس JE، نشانه خاصی ندارند. در سایر افراد نشانه‌ها می‌تواند به خفیفی یک تب ساده یا وخیمی یک آنسفالیت (عفونت مغزی) باشد.
- فردی که به آنسفالیت دچار شده است ممکن است تب، گرفتگی عضلات گردن، حمله و سرانجام کما را تجربه کند. حدود 1 نفر از 4 نفر مبتلا به آنسفالیت جان‌شان را از دست می‌دهند. بیش از نیمی از افرادی که زنده می‌مانند برای همیشه دچار معلولیت می‌شوند.
- تصور می‌شود که عفونت خانم باردار می‌تواند به جنین آنها آسیب وارد کند.
- واکسن JE می‌تواند از مسافران در مقابل بیماری JE محافظت کند.

2 واکسن JE

- استفاده از واکسن آنسفالیت ژاپنی برای افراد دو ماهه و بزرگتر مجاز شناخته شده است. به افرادی که به آسیا سفر می‌کنند و از شرایط زیر برخوردارند استفاده از این واکسن توصیه می‌شود:
- افرادی که قصد دارند حداقل یک ماه در نواحی که بیماری JE در آن شایع است زندگی کنند.
- افرادی که قصد دارند کمتر از یک ماه به سفر بروند اما از نواحی روستایی دیدن خواهند کرد و زمان زیادی را در بیرون منزل خواهند گذراند.
- افرادی که به نواحی سفر می‌کنند که بیماری JE در آن شیوع پیدا کرده یا
- از برنامه سفر خودشان مطمئن نیستند.
- کارکنان آزمایشگاه در معرض خطر ابتلا به ویروس JE نیز باید واکسینه شوند



U.S. Department of Health and Human Services
Centers for Disease Control and Prevention

4 ریسک واکنش به واکسن

مانند هر داروی دیگری، واکسن نیز ممکن است عوارض جانبی داشته باشد. عوارض جانبی در صورت بروز، خفیف بود و به خودی خود رفع می شوند.

مشکلات خفیف

- درد، التهاب، قرمزی یا ورم جایی که واکسن تزریق شده است (تقریباً ۱ نفر از هر ۴ نفر)
- تب (بیشتر در کودکان).
- سردرد، درد عضلانی (بیشتر در بزرگسالان).

مشکلات ملایم یا شدید

- مطالعات نشان داده اند که واکنش های شدید به واکسن JE در موارد خیلی نادری رخ می دهد.

مشکلاتی که ممکن است پس از هر واکسیناسیونی رخ دهد

- ضعف اندکی که پس از هر فرآیند پزشکی از جمله واکسیناسیون ممکن است روی دهد. نشستن یا دراز کشیدن به مدت ۱۵ دقیقه می تواند از ضعف و جراحاتی که ممکن است در اثر سقوط پس از ضعف ایجاد شود، جلوگیری کند. اگر سرگیجه یا تغییراتی را در بینایی یا صدای وزوزی را در گوشتان حس می کنید، به دکترتان اطلاع دهید.

- درد شانه دراز مدت و کاهش دامنه حرکتی دستی که تزریق در آن انجام شده است ممکن است در موارد بسیار نادری پس از واکسیناسیون رخ دهد.

- واکنش های آلرژیک شدید به واکسن بسیار نادر هستند و در هر یک میلیون دوز تزریق شده ممکن است یک نفر این واکنش ها را از خود نشان دهد. اگر قرار باشد چنین اتفاقی روی دهد معمولاً چند دقیقه تا چند ساعت پس از واکسیناسیون رخ می دهد.

بی خطر بودن واکسیناسیون همیشه کنترل می شود. برای کسب

اطلاعات بیشتر به این وب سایت سر بزنید:

[/www.cdc.gov/vaccinesafety](http://www.cdc.gov/vaccinesafety)

5 اگر واکنش شدیدی به این واکسن وجود داشته باشد چه باید کرد؟

باید به دنبال چه چیزی باشیم؟

- هر چیزی که شما را نگران کند، مثلاً نشانه های واکنش آلرژیک شدید، تب بسیار بالا یا تغییرات رفتاری. نشانه آلرژیک شدید می تواند شامل کهیر، ورم صورت و گلو، تنگی نفس و ضربان قلب سریع، سرگیجه و ضعف باشد. این نشانه ها معمولاً چند دقیقه پس از واکسیناسیون بروز می کنند.

چه کاری باید انجام دهم؟

- اگر فکر می کنید واکنش آلرژیک شدید دارید یا موقعیت اورژانسی دیگری که نمی توانید منتظر بمانید، با ۱-۹۱۱ تماس بگیرید یا فرد بیمار را به نزدیکترین درمانگاه ببرید. در غیر این صورت با دکترتان تماس بگیرید.

- پس از آن، واکنش باید به سیستم گزارش رویداد عوارض جانبی واکسن «VAERS» گزارش داده شود. دکترتان ممکن است این موضوع را در پرونده تان ثبت کند یا خودتان می توانید از طریق وب سایت VAERS در www.vaers.hhs.gov یا با تماس با 1-800-822-7967 این کار را انجام دهید

<http://www.vaers.hhs.gov>

VAERS فقط برای گزارش واکنش هاست توصیه پزشکی نمی کند.

6 چگونه می توانم اطلاعات بیشتری کسب کنم؟

- از پزشکتان بپرسید. 1-888-767-4687

- با بخش پزشکی محلی یا ایالت خود تماس بگیرید.

- با مراکز پیشگیری و کنترل بیماری (CDC) تماس بگیرید.

- با 1-800-232-4636 (1-800-CDC-INFO) تماس بگیرید

- از وب سایت سلامت مسافری CDC در این آدرس دیدن کنید

www.cdc.gov/travel

- از وب سایت CDC JE در این آدرس دیدن کنید

[/www.cdc.gov/japaneseencephalitis](http://www.cdc.gov/japaneseencephalitis)

برای اینکه ارائه دهندگان مراقبت های پزشکی، اطلاعات دقیقی در مورد وضعیت واکسیناسیون، تشخیص واکسیناسیون و برنامه پیشنهاد شده برای واکسیناسیون های آینده دریافت کنند، اطلاعاتی به Michigan Care Improvement Registry فرستاده خواهد شد. افراد این حق را دارا میباشند از ارائه دهندگان مراقبت های پزشکی خود بخواهند که اطلاعات واکسیناسیون را به دفتر ثبت ارسال نکنند.

Vaccine Information Statement Japanese Encephalitis Vaccine Farsi



01/24/2014

DCH-1262FA

AUTH: P.H.S., Act 42, Sect. 2126.