

일본 뇌염 백신

꼭 알아야 할 사항

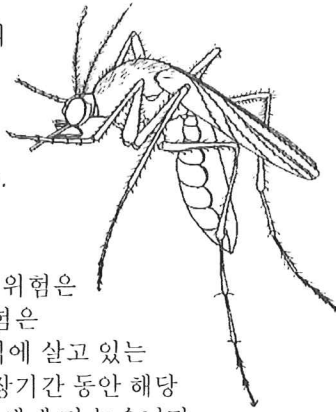
다양한 백신 안내문을 스페인어와 기타 언어로 이용하실 수 있습니다.
www.immunize.org/vis 를 참조하십시오.

1 왜 예방 접종을 해야 합니까?

일본 뇌염(JE)은 일본 뇌염 바이러스로 인해 발생하는 심각한 감염 증세입니다.

- 이 질병은 주로 아시아의 시골 지역에서 발생합니다.
- 감염된 모기에 물리게 되면 전파됩니다. 사람에게서 사람으로 전파되지는 않습니다.
- 대다수의 여행자들에게 위험은 매우 낮습니다. 해당 위험은 이 질병이 일반적인 지역에 살고 있는 사람들에게 더 높거나, 장기간 동안 해당 지역을 여행하는 사람들에게 더 높습니다.
- JE 바이러스에 감염된 대다수의 사람들은 아무런 증상이 없습니다. 나머지 사람들에게 열과 두통과 같은 경미한 증상이나 뇌염(뇌 감염)과 같은 심각한 증상이 있을 수 있습니다.
- 뇌염에 걸린 사람은 열, 경부 경직, 발작 및 혼수상태를 경험할 수 있습니다. 뇌염에 걸린 사람 약 4명 중 1명이 사망합니다. 사망하지 않는 사람 중 최대 절반 정도가 영구적인 장애를 갖게 됩니다.
- 임신한 여성의 감염은 태아에게 유해할 수 있다고 알려져 있습니다.

JE 백신은 여행자를 JE 질병으로부터 보호하는 데 도움이 될 수 있습니다.



2 JE 백신

일본 뇌염 백신은 연령이 2개월 이상에 해당하는 사람들에게 승인되어 있습니다. 다음에 해당하는 아시아 지역 여행자에게 권장됩니다.

- JE가 발생하는 지역에서 적어도 1개월 이상 보낼 계획인 경우
- 1개월 미만 동안 여행할 계획이지만, 시골 지역을 방문해 야외에서 많은 시간을 보낼 계획인 경우
- JE가 유행하고 있는 지역을 여행하는 경우 또는
- 여행 계획이 확실하지 않은 경우

JE 바이러스에 노출될 위험에 있는 실험실 직원도 예방 접종을 해야 합니다.

해당 백신은 2회 용량을 28일 간격을 두고 연속하여 각각 투여하게 됩니다. 두 번째 용량은 여행하기 최소 1주일 전에 투여해야 합니다. 3세 미만의 어린이는 3세 이상에 해당하는 환자보다 더 적은 용량을 투여받게 됩니다.

1년 이상 전에 예방 접종을 했고 여전히 노출 위험에 놓여있는 17세 이상의 모든 사람에게는 추가접종량이 권장될 수도 있습니다. 어린이에게 추가접종량이 필요한지 여부에 대한 정보는 아직 없습니다.

참고: JE(일본 뇌염)를 예방하는 가장 좋은 방법은 모기에 물리지 않도록 하는 것입니다. 의사가 조언을 드릴 수 있습니다.

3 일부 사람들은 이 백신을 투여하지 않아야 합니다

- JE 백신 용량에 대한 심한(생명을 위협하는) 알레르기 반응이 있었던 모든 사람은 또다른 용량을 투여하지 않아야 합니다.
- JE 백신의 일부 성분에 대해 심한(생명을 위협하는) 알레르기가 있는 모든 사람은 백신을 투여하지 않아야 합니다.
본인이 알고 있는 심한 알레르기 증세가 있는 경우 의사에게 알려주세요.
- 임신한 여성 일반적으로 JE 백신을 투여하지 않아야 합니다. 본인이 임신한 경우, 의사와 상담하십시오.

30일 미만 동안 여행을 하게 될 경우, 특히, 도시 지역에 머물게 될 경우, 의사에게 알려주세요. 백신이 필요하지 않을 수도 있습니다.

4

백신 반응의 위험

다른 약품과 마찬가지로 백신도 부작용이 발생할 수 있습니다. 부작용 발생시 일반적으로 경미하고 지질로 사라집니다.

경중의 문제

- 주사 투여 부위의 통증, 압통, 발적 또는 부기 (약 4 명 중 1 명).
- 열(주로 어린이인 경우).
- 두통, 근육통(주로 성인인 경우).

중등도나 중증의 문제

- 연구 결과에 따르면 JE 백신에 대한 심한 반응은 매우 드문 것으로 나타났습니다.

백신 접종 후 발생할 수 있는 문제

- 예방 접종을 포함하여 의료 처치 후 잠깐 동안 기절할 수 있습니다. 약 15 분 동안 앉아 있거나 누워 있으면 기절을 방지할 수 있으며 넘어져 부상을 입지 않습니다. 어지럽거나 시력이 바뀌거나 귀에서 소리가 날 경우 의사에게 알려주세요.
- 매우 드문 경우에 예방 접종 후 주사 투여에 해당하는 팔의 어깨 통증이 지속되거나 운동 범위가 줄어들 수 있습니다.
- 백신으로 인한 심한 알레르기 반응은 백만 번의 접종 시에 1 회 미만으로 추정되는 정도로 매우 드뭅니다. 이러한 경우가 발생했다면, 일반적으로 예방 접종 후 몇 분에서 몇 시간 이내에 발생하게 됩니다.

백신의 안전성은 항상 모니터링되고 있습니다. 자세한 내용은 다음 사이트를 방문하십시오:

www.cdc.gov/vaccinesafety/

5

반응이 심각할 경우 어떻게 합니까?

무엇을 주의 깊게 살펴보아야 합니까?

- 심한 알레르기 반응의 징후, 매우 높은 열 또는 행동 변화 등 본인과 관련된 모든 사항을 주의 깊게 살펴보세요. 심한 알레르기 반응의 징후로는 두드러기, 얼굴과 목의 부기, 호흡 곤란, 심장 박동이 빨라짐, 어지럼증, 몸에 힘이 없음 등이 있을 수 있습니다. 이러한 증상은 예방 접종 후 몇 분에서 몇 시간 이내에 일반적으로 시작됩니다.

어떻게 해야 합니까?

- 해당 증상이 심한 알레르기 반응이거나 기다릴 수 없는 기타 위급한 상황이라고 생각될 경우, 9-1-1 로 전화하거나 가장 가까운 병원으로 데리고 가십시오. 또는 의사에게 전화하십시오.
- 이후에 해당 반응을 “백신 유해 사례 보고 시스템(VAERS)”에 신고해야 합니다. 의사가 이 보고서를 제출할 수도 있고 직접 VAERS 웹사이트(www.vaers.hhs.gov)에서 신고하거나 전화(1-800-822-7967 번)로 신고할 수도 있습니다.

VAERS 는 반응 보고용으로만 사용됩니다. 해당 기관은 의학적 조언을 제공하지는 않습니다.

6

더 자세한 사항을 어떻게 알아볼 수 있습니까?

- 의사에게 문의하십시오. 1-888-767-4687
- 지자체 또는 주 보건부로 전화하십시오.
- 다음 방법으로 질병 통제 예방 센터(CDC)로 연락하십시오.
 - 전화: 1-800-232-4636 (1-800-CDC-INFO)
 - CDC 여행자 건강 웹사이트 방문: www.cdc.gov/travel
 - CDC JE 웹사이트 방문: www.cdc.gov/japaneseencephalitis/

의료 공급자가 정확한 면역조치 상태 정보, 면역조치 평가, 장래 면역조치 일정을 얻을 수 있도록, 이러한 정보는 Michigan Care Improvement Registry 로 보내질 것입니다. 개인들은 의료 공급자가 면역조치 정보를 등록소로 보내지 말도록 요청할 수 있는 권리가 있습니다.

Vaccine Information Statement
Japanese Encephalitis Vaccine
KOREAN

01/24/2014



DCH-1262K

AUTH: P.H.S., Act 42, Sect. 2126.

Translation provided by the California Department of Public Health