

Japon Ensefaliti Aşısı:

Bilmeniz Gerekenler

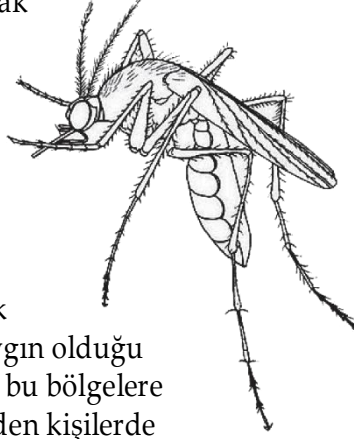
Many vaccine information statements are available in Turkish and other languages. See www.immunize.org/vis

Türkçe ve diğer dillerde birçok aşı bilgilendirme beyanı mevcuttur. Bakınız www.immunize.org/vis

1 Neden aşı olalım?

Japon ensefaliti (JE) aşısı Japon ensefalitini önleyebilir.

- Japon ensefaliti esas olarak Asya ve Batı Pasifik'in birçok yerinde özellikle kırsal alanlarda görülür.
- Enfekte bir sivrisineğin ısırığı ile bulaşır. Kişiden kişiye bulaşmaz.
- Çoğu gezgin için risk çok düşüktür. Hastalığın yaygın olduğu bölgelerde yaşayan veya bu bölgelere uzun süre için seyahat eden kişilerde daha yüksektir.
- JE virüsü bulaşmış çoğu insanda herhangi bir belirti görülmez. Bazı kişiler ise ateş ve baş ağrısı kadar hafif belirtiler ya da ensefalit (beynin şişmesi) kadar ağır bir durum olabilir.
- Ensefalitli bir kişide ateş, ense sertliği, nöbetler ve koma görülebilir. Ensefalitli her 4 kişiden 1'i ölür. Ölmeyenlerin yarısına kadarında kalıcı sakatlık kalır (örneğin beyin hasarı).
- Hamile bir kadındaki enfeksiyonun doğmamış bebeğine zarar verebileceği düşünülmektedir.



Aşağıdaki durumlarda, JE'nin görüldüğü bir ülkede bir aydan daha az zaman geçiren gezginler için de düşünülmelidir.

- Kırsal alanları ziyaret edecek ve sinek ısırığı riski artmış olanlar
- Seyahat programından emin olmayanlar.

JE virüsüne maruz kalma riski altında olan birçok laboratuvar çalışanının da aşılması gerekir.

Aşı 2 dozluk bir seri olarak uygulanır. Risk durumu süren kişiler için bir yıl sonra bir rapel doz önerilir.

NOT: JE'yi önlemenin en iyi yolu sivrisinek ısırıklarından kaçınmaktır. Sağlık uzmanınız size tavsiyelerde bulunabilir.

3 Sağlık uzmanınızla konuşunuz

Aşığı yaptıran kişide aşağıdaki durumlar mevcutsa bunları aşığı yapan kişiye söyleyiniz:

- Daha önce yapılan bir JE aşısından sonra bir alerjik reaksiyon** geçirmiş ise veya herhangi bir **şiddetli, hayatı tehdit eden alerjisi** varsa.
- Gebe** ise. Hamile kadınlara JE aşısı genel olarak yapılmamalıdır.
- 30 günden daha kısa bir süre için ve yalnızca kentsel alanlara seyahat edecek ise. Aşıya ihtiyacınız olmayabilir.

Bazı durumlarda, sağlık uzmanınız JE aşısını daha sonraki bir ziyarete ertelemeye karar verebilir.

Soğuk algınlığı gibi hafif rahatsızlıkları olan kişiler aşı olabilir. Orta veya ağır derecede hasta olan kişiler sarıhumma aşısı yaptırmadan önce genellikle iyileşinceye kadar beklemelidirler.

2 JE aşısı

Japon ensefaliti aşısı 2 aylıktan büyük kişiler için onay almıştır.

Aşağıdaki kişiler için önerilir:

- JE'nin görüldüğü bir ülkede yaşamayı planlayanlar,
- JE'nin görüldüğü bir ülkeyi uzun bir süre için ziyaret etmeyi planlayanlar (örneğin bir ay veya daha fazla)
- JE'nin görüldüğü ülkelere sık sık seyahat edenler



U.S. Department of
Health and Human Services
Centers for Disease
Control and Prevention

4 Aşı reaksiyonu riskleri

- Aşının yapıldığı yerde ağrı, hassasiyet, kızarıklık veya şişlik JE aşısından sonra sık görülür.
- Ateş bazen olur (çocuklarda daha sık).
- Baş ağrısı ve kas ağrıları olabilir (çoğunlukla erişkinlerde).

Çalışmalar JE aşısına karşı ortaya çıkan şiddetli reaksiyonların çok nadir olduğunu göstermiştir.

İnsanlar bazen aşılama dâhil olmak üzere tıbbi bir işlemten sonra bayılırlar. Başınız dönerse, görme değişikliğiniz veya kulaklarınızda çınlama olursa bu durumu aşığı yapan kişiye bildiriniz.

Herhangi bir ilaçta olduğu gibi bir aşının da ağır bir alerjik reaksiyona, diğer ciddi bir tıbbi hasara ya da ölüme neden olma ihtimali çok düşük olsa da vardır.

5 Ciddi bir problem olursa?

Alerjik bir reaksiyon aşılama sonrası klinikten ayrıldıktan sonra meydana gelebilir. Eğer ağır alerjik reaksiyon belirtileri (kurdeşen, yüzün ve boğazın şişmesi, nefes darlığı, hızlı kalp atışı, sersemlik veya güçsüzlük) görürseniz **9-1-1**'i arayınız ve kişiyi en yakın hastaneye götürünüz.

Sizi endişelendiren diğer belirtiler için sağlık uzmanınızı arayınız.

Olumsuz reaksiyonlar "Aşı Sonrası Olumsuz Olay Bildirim Sistemi" ne (VAERS) bildirilmelidir. Sağlık uzmanınız genellikle bu durumu bildirecektir, fakat bunu kendiniz de yapabilirsiniz. www.vaers.hhs.gov adresindeki VAERS web sitesini ziyaret ediniz veya **1-800-822-7967** numaralı telefonu arayınız. *VAERS sadece reaksiyonları bildirmek içindir ve VAERS personeli tıbbi tavsiye vermez.*

DCH-1262TU
AUTH: P. H. S., Act 42, Sect. 2126.

Turkish translation provided by Betül Polatdemir, MD,
Losante Children's and Adult Hospital, Ankara, Turkey, and
Nur Polatdemir Çevik, Near East University, Nicosia, Cyprus

6 Nasıl daha fazla bilgi edinebilirim?

- Sağlık uzmanınıza danışınız.
 - Yerel ya da devlet sağlık birimlerini arayınız.
 - Hastalık Kontrol ve Önleme Merkezleri (CDC) ile temas kurunuz:
 - **1-800-232-4636 (1-800-CDC-INFO)** numaralı telefonu arayınız ya da
 - CDC'nin JE web sitesini ziyaret ediniz.
- www.cdc.gov/japaneseencephalitis/

Sağlık hizmeti verenlere doğru aşı durumu bilgisi, bir aşı değerlendirmesi ve ileride yapılacak aşılar için önerilen zaman çizelgesini sağlayabilmek için, bilgiler Michigan Care Improvement Registry'ye (Michigan Sağlık Hizmeti İlerletme Sicili) gönderilecektir. Bireylerin doktorlarından aşı bilgisini Registry'ye iletmemelerini isteme hakları vardır.

Vaccine Information Statement
Japanese Encephalitis
Vaccine



Office use only

8/15/2019 | 42 U.S.C. § 300aa-26