

INFORMACIÓN PARA TRABAJADORES DE GRANJAS

Expuestos a la influenza aviar H5N1 en vacas lecheras u otros animales en los EE. UU.

El virus de la influenza (gripe) aviar H5N1 es un virus que se ha detectado recientemente por primera vez en vacas. El virus puede infectar a las personas que trabajan con animales infectados o sus subproductos (p. ej., leche cruda), como los trabajadores de granjas lecheras. Se han hallado altos niveles de este virus en la leche cruda de vacas lecheras, y también en los pulmones, los músculos y el tejido de las ubres de vacas. Este virus se está propagando entre las vacas lecheras en varios estados de los EE. UU.

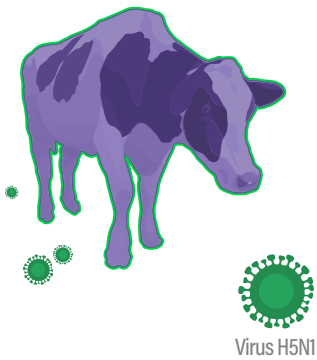
Si usted trabaja con vacas lecheras u otros animales que podrían estar infectados por el virus de la influenza aviar H5N1, hay medidas que puede tomar para reducir su riesgo de infección.

Cómo podría propagarse el virus H5N1 de las vacas u otros animales infectados a las personas

Este virus podría propagarse de las vacas a las personas de varias maneras:

- si usted toca algo contaminado con el virus y después se toca los ojos, la nariz o la boca;
- si un líquido contaminado con el virus vivo le salpica a los ojos (como la leche cruda de una vaca infectada, por ejemplo);
- si usted come, bebe o inhala gotitas contaminadas con el virus; o,
- si usted toca gatos de establos u otros animales, enfermos o muertos, infectados por el virus.

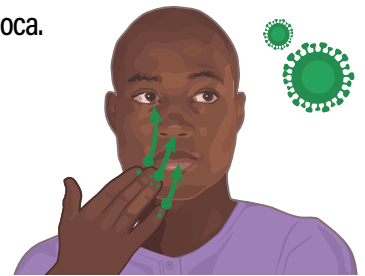
La influenza aviar H5N1 podría propagarse de las vacas a las personas de varias maneras:



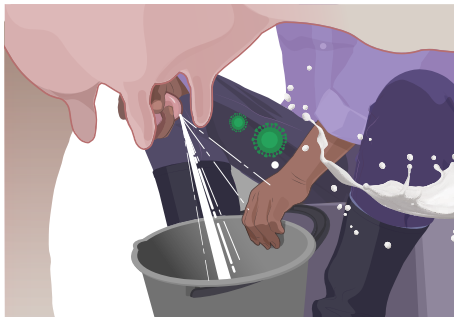
Virus H5N1



Si usted toca algo contaminado con el virus vivo y después se toca los ojos, la nariz o la boca.



Si un líquido contaminado con el virus vivo le salpica a los ojos (como la leche cruda de una vaca infectada, por ejemplo).



Si usted come, bebe o inhala gotitas contaminadas con el virus vivo.



U.S. CENTERS FOR DISEASE
CONTROL AND PREVENTION

Use equipo de protección personal (EPP)

Usted debería usar [equipo de protección personal \(EPP\)](#) cuando esté en contacto con (o cerca de) vacas lecheras, leche cruda, otros animales, o superficies y otros artículos que podrían estar contaminados con el virus. Lávese las manos con agua y jabón, y luego póngase el EPP en este orden:

1. Overoles resistentes a líquidos
2. Delantal a prueba de agua
3. Respirador aprobado por NIOSH (*NIOSH Approved® Respirator*; p. ej., respirador con pieza facial filtrante N95® o respirador con media máscara elastomérica)
4. Gafas protectoras o protector facial que no tengan canales de ventilación o que tengan ventilación indirecta y se ajusten de manera adecuada
5. Cubierta para la cabeza o el cabello
6. Guantes
7. Botas



Hay más información disponible sobre la seguridad de los trabajadores, y cómo ponerse y quitarse el EPP, en <https://espanol.cdc.gov/flu/avianflu/h5/worker-protection-ppe.htm>. Cuando trabaje con vacas que podrían estar infectadas, monitoree su salud y siga haciéndolo durante 10 días después de su última exposición.

Los síntomas pueden incluir:

- Fiebre (temperatura de 100 °F [37.8 °C] o más) o sentirse afiebrado o con escalofríos
- Tos
- Dolor de garganta
- Dificultad para respirar o falta de aire
- Lagrimeo, enrojecimiento o irritación de los ojos
- Dolores de cabeza
- Moqueo o congestión nasal
- Dolores en el cuerpo o los músculos
- Diarrea

Vigile su salud todos los días, aunque haya seguido todas las instrucciones sobre el EPP.

- Llame a su [departamento de salud estatal o local](#) de inmediato si presenta cualquier signo o síntoma de enfermedad durante los 10 días después de su última exposición a un animal infectado o potencialmente infectado, o a sus subproductos. Su departamento de salud lo ayudará a determinar lo que debe hacer a continuación.
- Si empieza a tener síntomas, es posible que el departamento de salud local le pida que se quede en casa y alejado de otras personas, en la medida de lo posible, hasta que le puedan hacer la prueba de detección de influenza aviar.
- Para hacer la prueba de detección de influenza aviar, un médico o enfermero le tomará muestras. Por lo general, esto se hace pasando un bastoncito de algodón por el interior de la nariz y la garganta. Si sus ojos están rojos o se ven infectados, el médico o enfermero también podría tomar muestras de sus ojos con un bastoncito de algodón.
- Si empieza a tener síntomas, un médico podría recetarle un medicamento que se usa para tratar la influenza (medicamento antiviral). Es importante que siga las instrucciones para tomar el medicamento.