

## AŞI BİLGİLENDİRME AÇIKLAMASI

TURKISH

# Japon Ensefaliti Aşısı

## Bilmeniz Gerekenler

Many Vaccine Information Statements are available in Spanish and other languages. See [www.immunize.org/vis](http://www.immunize.org/vis)

Hojas de información sobre vacunas están disponibles en español y en muchos otros idiomas. Visite [www.immunize.org/vis](http://www.immunize.org/vis)

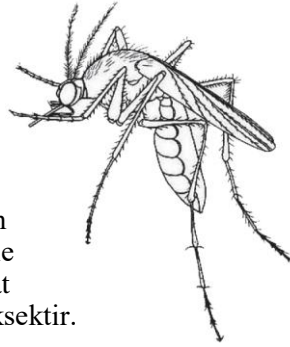
### 1 Neden aşı olalım?

Japon ensefaliti (JE) Japon ensefaliti virüsünün neden olduğu ciddi bir enfeksiyondur.

• Çoğunlukla Asya'nın kırsal bölgelerinde görülür.

• Enfekte sivrisineklerin ısırığıyla yayılır. Kişiden kişiye bulaşmaz.

• Risk çoğu gezgin için çok düşüktür. Hastalığın yaygın olduğu bölgelerde yaşayanlar ile bu bölgelere uzun süreli seyahat eden insanlar için risk daha yüksektir.



- JE virüsü ile enfekte olan kişilerin çoğunda herhangi bir belirti yoktur. Bazılarında ise ateş ve baş ağrısı kadar hafif veya ensefalit (beyin enfeksiyonu) kadar ciddi belirtiler olabilir.
- Ensefaliti olan bir kişide ateş, ense sertliği, nöbetler ve koma görülebilir. Ensefaliti olan kişilerin yaklaşık dörtte biri ölür. Sağ kalanların yarısına kadarının ise kalıcı sakatlığı olur.
- Hamile bir kadında meydana gelen enfeksiyonun, doğmamış bebeğine zarar verebileceğine inanılmaktadır.

JE aşısı seyahat edenlerin JE hastalığından korunmasına yardımcı olabilir.

### 2 JE aşısı

Japon ensefaliti aşısı, 2 aylık ve daha büyük yaştaki insanlar için onaylanmıştır. Asya'ya seyahat eden aşağıdaki kişiler için önerilir:

- JE'nin görüldüğü yerlerde en az bir ay geçirmeyi planlayanlar,
- Bir aydan kısa bir süre seyahat edecek, ancak kırsal alanları ziyaret edip açık havada çok fazla zaman geçirecek olanlar,
- JE salgınının olduğu bölgelere gidenler veya
- Seyahat programından emin olmayanlar.

JE virüsüne maruz kalma riski altında olan laboratuvar çalışanları da aşılanmalıdır.

Aşı 28 gün aralıklı 2 dozluk bir seri olarak uygulanır. İkinci doz, seyahatten en az bir hafta önce yapılmalıdır. 3 yaşından küçük çocuklara 3 yaş veya daha büyük olanlara yapıldan düşük bir doz yapılmaktadır.

Bir yıldan daha uzun süre önce aşılanmış ve hala maruz kalma riski altında olan 17 yaş ve üstü olan herkese bir rapel dozu önerilebilir. Çocukların rapel doz ihtiyacı konusunda henüz bir bilgi mevcut değildir.

NOT: JE'yi önlemenin en iyi yolu, sivrisinek sokması önlemektir. Doktorunuz size tavsiyelerde bulunabilir.

### 3 Bazı insanlara bu aşı yapılmamalı

- JE aşısına karşı ciddi (hayatı tehdit eden) bir alerjik reaksiyon gösteren herhangi bir kişiye bir kez daha bu aşı yapılmamalıdır.
- JE aşısının herhangi bir bileşenine karşı ciddi (hayatı tehdit eden) bir alerjik reaksiyon gösterenlere bu aşı yapılmamalıdır.

*Bildiğiniz herhangi bir ciddi alerjiniz varsa doktorunuza bildirin.*

- JE aşısı hamile kadınlar genellikle için önerilmez. Hamileyseniz doktorunuza danışınız.

Seyahatiniz 30 günden az sürecekse ve özellikle kentsel alanlarda kalacaksanız, doktorunuza bildirin. Aşıya ihtiyacınız olmayabilir.



U.S. Department of  
Health and Human Services  
Centers for Disease  
Control and Prevention

Aşılar dâhil olmak üzere herhangi bir ilaçla yan etkiler ortaya çıkabilir. Bu yan etkiler genellikle hafiftir ve kendiliğinden düzelirler.

#### Hafif sorunlar

- Enjeksiyonun yapıldığı yerde ağrı, hassasiyet, kızarıklık veya şişlik (yaklaşık 4 kişide 1)
- Ateş (çoğunlukla çocuklarda)
- Baş ağrısı, kas ağrıları (çoğunlukla erişkinlerde)

#### Orta ağırlıkta veya ciddi sorunlar

- Çalışmalar JE aşısına karşı ortaya çıkan şiddetli reaksiyonların çok nadir olduğunu göstermiştir.

#### Herhangi bir aşidan sonra ortaya çıkabilecek sorunlar:

- Bazen aşılama dâhil herhangi bir tıbbi bir işlemde sonra kısa süreli bayılma olabilir. Yaklaşık 15 dakika boyunca oturma veya uzanma, bayılmayı ve düşüşün neden olduğu yaralanmaları önlemeye yardımcı olabilir. Başınız dönerse, görme değişikliğiniz olursa veya kulaklarımızda çınlama varsa doktorunuza söyleyiniz.
- Enjeksiyon yapılan kolda kalıcı omuz ağrısı ve hareket kısıtlılığı olabilir. Bu durum aşılama sonrasında çok nadiren olur.
- Aşı sonrası ciddi alerjik reaksiyon çok nadir görülür; yaklaşık bir milyon dozda 1 olduğu tahmin edilmektedir. Eğer olacaksa genellikle aşılama sonrası birkaç dakika ile birkaç saat içinde meydana gelecektir.

Aşıların güvenliği daima izlenmektedir. Daha fazla bilgi için [www.cdc.gov/vaccinesafety/](http://www.cdc.gov/vaccinesafety/) adresini ziyaret ediniz.

Sağlık hizmeti verenlere doğru aşı durumu bilgisi, bir aşı değerlendirmesi ve ileride yapılacak aşılar için önerilen zaman çizelgesini sağlayabilmek için, bilgiler Michigan Care Improvement Registry'ye (Michigan Sağlık Hizmeti İlerletme Sicili) gönderilecektir. Bireylerin doktorlarından aşı bilgisini Registry'ye iletmemelerini isteme hakları vardır.

DCH-1262

AUTH: P. H. S., Act 42, Sect. 2126.

Translation provided by Betül Polatdemir, MD, Lokman Hekim Hospital Group, Ankara and Sibel Bostancıoğlu, MD, Ankara Occupational and Environmental Diseases Hospital, Ankara, Turkey

#### Neye dikkat etmeliyim?

- Şiddetli alerjik reaksiyon belirtileri, çok yüksek ateş veya alışılmadık davranışlar gibi sizi kaygılandıran tüm belirtilere dikkat ediniz. Ciddi alerjik reaksiyon belirtileri kurdeşen, yüzün ve boğazın şişmesi, nefes darlığı, hızlı kalp atışı, sersemlik ve güçsüzlük olabilir. Bunlar aşılama sonrası genellikle birkaç dakika ile birkaç saat arasında başlayacaktır.

#### Ne yapmalıyım?

- Ağır bir alerjik reaksiyon veya bekleyemeyecek kadar acil başka bir durum olduğunu düşünüyorsanız, 9-1-1'i arayınız ya da kişiyi en yakın hastaneye götürünüz. Böyle bir durum söz konusu değilse, doktorunuzu arayınız.
- Daha sonra reaksiyon "Aşı Sonrası İstenmeyen Etki Bildirim Sistemi" ne (VAERS) bildirilmelidir. Doktorunuz bu raporu kayda geçirebilir ya da kendiniz [www.vaers.hhs.gov](http://www.vaers.hhs.gov) adresindeki VAERS web sitesinden veya **1-800-822-7967** numaralı hattı arayarak bu bildirim yapabilirsiniz.

VAERS sadece reaksiyonları bildirmek içindir. Tıbbi tavsiye vermez.

- Doktorunuza danışınız.
- Yerel ya da devlet sağlık birimlerini arayınız.
- Hastalık Kontrol ve Önleme Merkezleri (CDC) ile temas kurunuz:
  - **1-800-232-4636 (1-800-CDC-INFO)** numaralı telefonu arayınız.
  - CDC'nin [www.cdc.gov/travel](http://www.cdc.gov/travel) adresindeki seyahat sağlığı web sitesini ziyaret ediniz.
  - CDC'nin [www.cdc.gov/japaneseencephalitis/](http://www.cdc.gov/japaneseencephalitis/) adresindeki JE web sitesini ziyaret ediniz.

Vaccine Information Statement  
Japanese Encephalitis Vaccine

01/24/2014

Turkish

Office Use Only

