

Arsénico en el Agua Corriente

El agua corriente es una de las formas en que usted puede estar expuesto al arsénico. El arsénico puede ser peligroso para su salud.

Aproveche para conocer los hechos en relación el arsénico y saber si debería considerar hacer un control del agua corriente para proteger su salud.

Cómo ingresa el arsénico en el agua corriente

El arsénico está presente de forma natural en el suelo y las rocas y era comúnmente usado en productos tales como pesticidas. La forma más común en que el arsénico ingresa a los lagos, ríos, y aguas subterráneas que luego se transforman en su agua corriente es moviéndose a través del suelo y las rocas.

La mayoría de las áreas de Michigan poseen arsénico que está presente de forma natural en el agua subterránea. En algunas de estas áreas, los niveles se consideran altos. Observe estos mapas para aprender sobre los niveles de arsénico en su área:

Eh.Michigan.gov/EGLEArsenicMap.



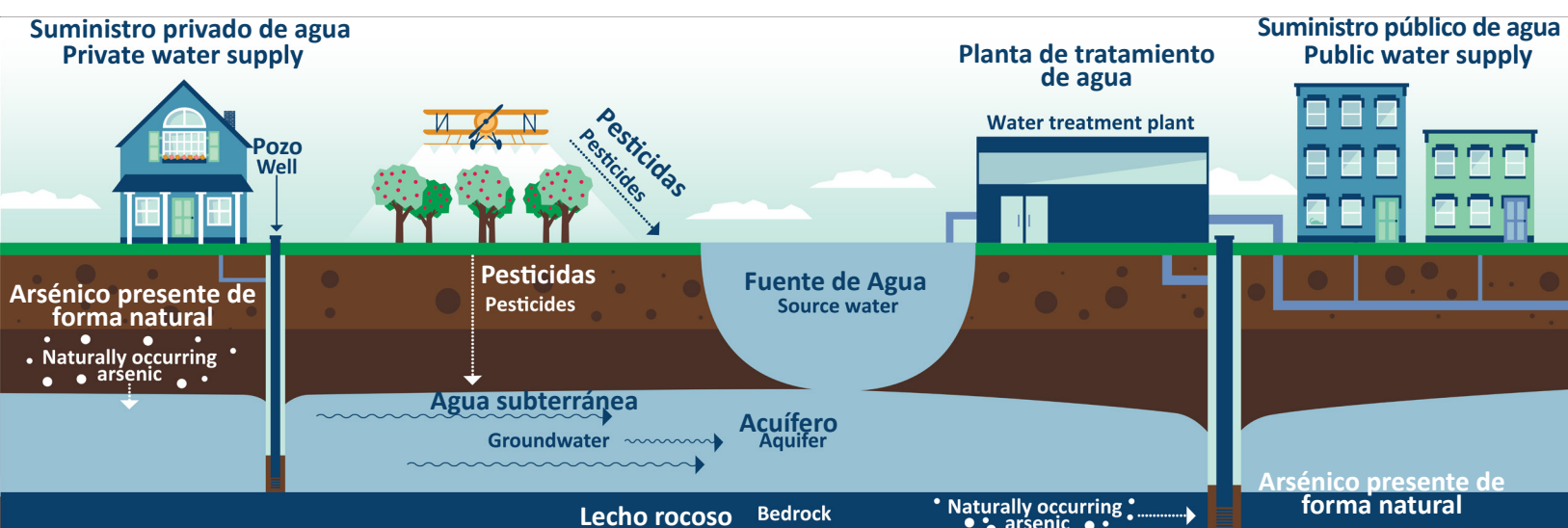
Problemas con el arsénico en el agua corriente

El arsénico puede ser peligroso para la salud. El Michigan Department of Health and Human Services (MDHHS) le recomienda que, si realizó una prueba de agua y se detectó arsénico pero se observó que éste es **inferior a 0.010 mg/L** considere la incorporación de un filtro de agua corriente.

Si se detectó que el arsénico es **over 0.010 mg/L no use el agua** para beberla, cocinar ni mezclar fórmula de bebé en polvo hasta haber reducido su exposición.

El agua corriente con demasiado arsénico puede causar:

- Oscurecimiento de la piel.
- Pequeños granos o verrugas en palmas, plantas de los pies y otras partes del cuerpo.
- Enfermedad cardiovascular.
- Una mayor posibilidad de cáncer de piel, hígado, vejiga y pulmón
- Dolor de estómago.
- Náuseas.
- Vómitos.
- Diarrea.



Cómo saber si hay presencia de arsénico en el agua corriente

Paso 1: Sepa de dónde proviene el agua que llega a su hogar.

- Conozca sobre los diferentes tipos de suministros de agua para determinar de dónde proviene el agua que llega a su hogar en [Michigan.gov/CareforMiDrinkingWater](https://www.michigan.gov/CareforMiDrinkingWater).

Paso 2: Comuníquese con el departamento de salud local o con un laboratorio de agua corriente certificado para realizar una prueba del agua corriente.

- Si está conectado a un suministro de agua público, es posible que el agua que ingresa a su hogar ya sea controlada regularmente en relación a ciertos contaminantes. Quienes estén conectados a un suministro de agua público deberán controlar los resultados a través de sus proveedores locales de agua.
- Si posee un pozo residencial privado, el control del agua es su responsabilidad. Comuníquese con el departamento de salud local para controlar el agua corriente. Usted puede acceder a un listado de departamentos de salud locales de Michigan bit.ly/MiHealthDepartment. Encuentre el laboratorio de agua corriente certificado más cercano a su hogar visitando [Michigan.gov/EGLElab](https://www.michigan.gov/EGLElab) y haciendo clic en "Certifications" (Certificaciones) para acceder a un listado de laboratorios.

Paso 3: Entienda el resultado de una prueba de arsénico en el agua corriente.

- El MDHHS le recomienda que, en caso de que haya realizado una prueba de agua y se haya detectado arsénico donde éste es **inferior a 0.010 mg/L** considere la incorporación de un filtro de agua corriente. Si se detectó arsénico **superior a 0.010 mg/L no use el agua** para beberla, cocinar ni mezclar fórmula de bebé en polvo hasta haber reducido su exposición.

Cosas que usted puede hacer para reducir el arsénico en el agua corriente



Conéctese a un suministro de agua público de la comunidad.

- Si cuenta con un pozo residencial privado, controle que el suministro de agua público sea cercano. Usted debería poder realizar la conexión para su hogar.



Considere la adquisición de un sistema de tratamiento de agua.

- Es importante que identifique el sistema de tratamiento correcto para su hogar. Llame a su departamento de salud local, MDHHS o visite el sitio web del MDHHS en [Eh.Michigan.gov/DWFilters](https://eh.michigan.gov/DWFilters) para acceder a información que le ayude a identificar un sistema de tratamiento que se adecúe a la necesidades de su hogar y a su presupuesto.
- Para reducir la exposición al arsénico proveniente del agua corriente, el MDHHS recomienda el uso de un sistema de tratamiento certificado por el **estándar 53 de NSF/ANSI** o **por el estándar 58 de NSF/ANSI** con una solicitud de reducción del arsénico. Siga las instrucciones del fabricante en relación a la instalación y mantenimiento.
- Los sistemas de tratamiento deberán tener un mantenimiento regular para conservar su efectividad. El MDHHS recomienda pruebas rutinarias del agua corriente luego de la instalación de un sistema de agua para verificar la reducción del arsénico. Ante cualquier consulta en relación a los resultados de su prueba, llame al MDHHS al 800-648-6942.
- La función de los filtros es reducir el arsénico, pero no garantizan que todo el arsénico será eliminado del agua corriente. Es importante seguir las instrucciones del fabricante.



Reemplace su pozo residencial privado.

- Es posible perforar un nuevo pozo para encontrar un nivel inferior de arsénico. Hable con su departamento de salud local para tratar esta opción.

Para Más Información

Michigan Department of Health and Human Services 1-800-648-6942

[Michigan.gov/CareforMiDrinkingWater](https://www.michigan.gov/CareforMiDrinkingWater)

Listado de Departamentos de Salud Locales de Michigan

bit.ly/MiHealthDepartment

Departamento de Medioambiente, Grandes Lagos, y Energía de Michigan (Michigan Department of Environment, Great Lakes, and Energy)

[Michigan.gov/DrinkingWater](https://www.michigan.gov/DrinkingWater)

[Michigan.gov/WaterWellConstruction](https://www.michigan.gov/WaterWellConstruction)

Servicios de Laboratorio

[Michigan.gov/EGLElab](https://www.michigan.gov/EGLElab)



MICHIGAN DEPARTMENT OF ENVIRONMENT, GREAT LAKES, AND ENERGY

El Michigan Department of Health and Human Services (MDHHS) no discriminará contra ningún individuo o grupo en base a su raza, origen nacional, color, sexo, discapacidad, religión, edad, altura, peso, condición familiar, consideraciones partidarias o información genética. Discriminación basada en sexo incluye, pero no se limita a, discriminación basada en la orientación sexual, identidad de género, expresión de género, características sexuales, y embarazo.